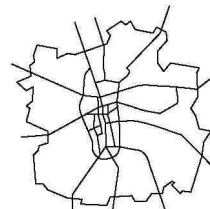


TEREN

SPÓŁKA Z O.O.

**PRZEDSIĘBIORSTWO ZAGOSPODAROWANIA MIAST I OSIEDLI
URBAN DEVELOPMENT ENTERPRISE LTD**

90-448 ŁÓDŹ, ul. ŻWIRKI 1C LOK. 3, tel. (42) 632-02-83, 633-56-58, e-mail: biuro@teren-urbanistyka.pl



**PROGNOZA ODDZIAŁYWANIA NA ŚRODOWISKO
DO PROJEKTU MIEJSCOWEGO PLANU ZAGOSPODAROWANIA PRZESTRZENNEGO GMINY
RADZIEJOWICE OBEJMUJĄCEGO FRAGMENT MIEJSCOWOŚCI TARTAK**

Temat: MIEJSCOWY PLAN ZAGOSPODAROWANIA PRZESTRZENNEGO GMINY
RADZIEJOWICE OBEJMUJĄCY FRAGMENT MIEJSCOWOŚCI TARTAK

Nazwa opracowania: Prognoza oddziaływania na środowisko

Umowa: z dnia 10 sierpnia 2016r.

Zleceniodawca: Gmina Radziejowice

Autor opracowania: mgr Wioletta Izdebska

SPIS TREŚCI

1. WSTĘP	3
2. PODSTAWA PRAWNA, CEL I ZAKRES PROGNOZY	3
2.1. Podstawa prawna	3
2.2. Warunki, jakim powinna odpowiadać prognoza oddziaływania na środowisko dotycząca projektów miejscowych planów zagospodarowania przestrzennego	4
2.3. Główne cele dokumentu i zakres opracowania	5
3. POWIĄZANIA PROJEKTOWANEGO DOKUMENTU Z INNYMI DOKUMENTAMI	6
4. METODY ZASTOSOWANE PRZY SPORZĄDZANIU PROGNOZY	7
5. CHARAKTERYSTYKA I FUNKCJONOWANIE ŚRODOWISKA PRZYRODNICZEGO TERENU OBJĘTEGO PROGNOZĄ	8
5.1. Położenie administracyjne i fizyczno - geograficzne	8
5.2. Budowa geologiczna	11
5.3. Rzeźba powierzchni	12
5.4. Warunki klimatyczne	12
5.5. Wody powierzchniowe	13
5.6. Wody podziemne	14
5.7. Gleby	15
5.8. Szata roślinna i świat zwierzęcy	16
5.9. Dziedzictwo i zasoby kulturowe	18
6. POTENCJALNE ZMIANY STANU ŚRODOWISKA W PRZYPADKU BRAKU REALIZACJI ZAŁOŻEŃ PLANU	18
7. STAN ŚRODOWISKA NA OBSZARACH OBJĘTYCH ZNACZĄCYM ODDZIAŁYWANIEM	19
7.1. Zanieczyszczenie wód powierzchniowych, podziemnych i gleb	19
7.2. Stan zanieczyszczenia powietrza	20
7.3. Zagrożenie hałasem i promieniowaniem elektroenergetycznym	22
7.4. Zagrożenie środowiska przez odpady	24
8. OCHRONA ŚRODOWISKA ISTOTNA Z PUNKTU WIDZENIA REALIZACJI USTALEŃ PLANU, DOTYCZĄCA OBSZARÓW PODLEGAJĄCYCH OCHRONIE NA PODSTAWIE USTAWY Z DNIA 16 KWIEŃNIA 2004 R. O OCHRONIE PRZYRODY	24
9. CELE OCHRONY ŚRODOWISKA USTANOWIONE NA SZCZEBLE KRAJOWYM I WOJEWÓDZKIM	27
10. OCENA SKUTKÓW DLA ŚRODOWISKA WYNIKAJĄCYCH Z PRZYSZŁEGO PRZEZNACZENIA TERENÓW W PROJEKCIE MIEJSCOWEGO PLANU ZAGOSPODAROWANIA PRZESTRZENNEGO GMINY	31
10.1. W zakresie emisji zanieczyszczeń do powietrza atmosferycznego	31
10.2. W zakresie emisji zanieczyszczeń do wód lub do ziemi	32
10.3. W zakresie zagrożenia odpadami i zanieczyszczenia gleby lub ziemi	32
10.4. W zakresie wykorzystywania zasobów środowiska i niekorzystnego przekształcania terenu	33
10.5. W zakresie emitowania hałasu i pól elektromagnetycznych	34
10.6. W zakresie występowania poważnych awarii	35
11. OCENA SKUTKÓW REALIZACJI USTALEŃ PROJEKTU MIEJSCOWEGO PLANU ZAGOSPODAROWANIA NA CAŁOŚĆ ELEMENTÓW ŚRODOWISKA W ICH WZAJEMNYM POWIĄZANIU	35
11.1. W zakresie oceny stanu i funkcjonowania środowiska wynikającego z uwarunkowań określonych w opracowaniu ekofizjograficznym	36
11.2. W zakresie oceny zagrożeń dla środowiska z uwzględnieniem wpływu na zdrowie ludzi, które mogą powstawać na terenie objętym projektem planu lub innych terenach	36
12. PRZEWIDYWANE ZNACZĄCE ODDZIAŁYWANIE	37
13. PROPOZYCJA ROZWIĄZAŃ ZAPOBIEGAWCZYCH, OGRANICZAJĄCYCH I KOMPENSACYJNYCH	40
14. ROZWIĄZANIA ALTERNATYWNE DO ROZWIĄZAŃ ZAWARTYCH W PLANIE	41
15. TRANSGRANICZNE ODDZIAŁYWANIE NA ŚRODOWISKO	41
16. METODY MONITORINGU ORAZ CZĘSTOTLIWOŚCI JEJ PRZEPROWADZENIA	42
17. STRESZCZENIE W JĘZYKU NIESPECJALISTYCZNYM	43
18. INFORMACJA O RODZAJACH DOKUMENTÓW UWZGLĘDNIONYCH PRZY SPORZĄDZANIU PROGNOZY	44

1. WSTĘP

Podstawą opracowania jest umowa z dnia 10 sierpnia 2016 r. zawarta między Gminą Radziejowice, a Przedsiębiorstwem Zagospodarowania Miast i Osiedli „TEREN” Sp. z o.o. na wykonanie miejscowego planu zagospodarowania przestrzennego gminy Radziejowice obejmującego fragment miejscowości TARTAK wraz z prognozą oddziaływania na środowisko tego planu.

2. PODSTAWA PRAWNA, CEL I ZAKRES PROGNOZY

2.1. Podstawa prawna

Podstawą sporządzenia prognozy oddziaływania na środowisko jest Ustawa z dnia 3 października 2008 r. o udostępnianiu informacji o środowisku i jego ochronie, udziale społeczeństwa w ochronie środowiska oraz ocenach oddziaływania na środowisko (Dz. U. z 2016 r. poz. 353, z późn. zm), a także ustawa z dnia 27 marca 2003r. o planowaniu i zagospodarowaniu przestrzennym (t.j. Dz. U. z 2016 r. poz. 778 z późn. zm.).

Prognozę oddziaływania na środowisko stworzono w powiązaniu z następującymi dokumentami, w oparciu o zawarte w nich ustalenia:

- Opracowanie ekofizjograficzne do miejscowego planu zagospodarowania przestrzennego gminy Radziejowice obejmującego fragment miejscowości Tartak. Przedsiębiorstwo Zagospodarowania Miast i Osiedli „Teren” sp. z o.o.;
- Projekt zmiany miejscowego planu zagospodarowania przestrzennego Radziejowice obejmującego fragment miejscowości Tartak, Przedsiębiorstwo Zagospodarowania Miast i Osiedli „Teren” sp. z o.o.,
- Rozporządzenie Ministra Środowiska z dnia 13 kwietnia 2010 r. w sprawie siedlisk przyrodniczych oraz gatunków będących przedmiotem zainteresowania Wspólnoty, a także kryteriów wyboru obszarów kwalifikujących się do uznania lub wyznaczenia jako obszary Natura 2000,
- Rozporządzenie Ministra Środowiska z dnia 5 stycznia 2012 r. w sprawie ochrony gatunkowej roślin,
- Rozporządzenie Ministra Środowiska z dnia 9 lipca 2004 r. w sprawie gatunków dziko występujących grzybów objętych ochroną.
- Plan Gospodarowania Wodami na obszarze dorzecza Wisły.
- Rozporządzenie Ministra Spraw Wewnętrznych i Administracji z dnia 7 czerwca 2010 r. w sprawie ochrony przeciwpożarowej budynków, innych obiektów budowlanych i terenów (Dz. U. Nr 109, poz.719).

2.2. Warunki, jakim powinna odpowiadać prognoza oddziaływania na środowisko dotycząca projektów miejscowych planów zagospodarowania przestrzennego

Zgodnie z ustawą z dnia 3 października 2008 r. o udostępnianiu informacji o środowisku i jego ochronie, udziale społeczeństwa w ochronie środowiska oraz ocenach oddziaływania na środowisko (Dz. U. z 2016 r. poz. 353, z późn. zm), prognoza sporządzana dla potrzeb postępowania w sprawie oddziaływania na środowisko projektów miejscowych planów zagospodarowania przestrzennego powinna określać i oceniać między innymi skutki wpływu realizacji ustaleń projektu miejscowego planu zagospodarowania przestrzennego na elementy środowiska przyrodniczego oraz dobra materialne, a także skutki, które mogą wyniknąć z projektowanego przeznaczenia terenów.

Ustala się, iż prognoza powinna obejmować obszar objęty projektem miejscowego planu zagospodarowania przestrzennego wraz z obszarami pozostającymi w zasięgu oddziaływania wynikającego z realizacji ustaleń miejscowego planu. Zatem obszar objęty prognozą nie może być mniejszy od obszaru objętego miejscowym planem zagospodarowania przestrzennego, co jest konieczne zważywszy na wzajemne powiązania poszczególnych elementów środowiska.

Zakres i stopień szczegółowości informacji wymaganych w prognozie – został określony przez Państwowego Powiatowego Inspektora Sanitarnego w Żyrardowie pismem ZNS.470.2.15.2016.142 z dnia 09.09.2016 r. oraz przez Regionalnego Dyrektora Ochrony Środowiska we Warszawie pismem WOOŚ-I.411.280.2016.ARM z dnia 10.10.2016 r.

Poniżej przedstawiono zakres sporządzonej prognozy w oparciu o art 51 ust 2 ustawy ze wskazaniem treści zawartych w niniejszym dokumencie:

OZNACZENIE ARTYKUŁU USTAWY	ZAKRES PROGNOZY	WSKAZANIE TREŚCI ZAWARTCH W OPRACOWANYM DOKUMENCIE (ROZDZIAŁ)
art.51. ust 2 pkt 1 lit a	informacje o zawartości, głównych celach projektowanego dokumentu oraz jego powiązaniach z innymi dokumentami	2
art.51. ust 2 pkt 1 lit b	informacje o metodach zastosowanych przy sporządzaniu prognozy,	4
art.51. ust 2 pkt 1 lit c	propozycje dotyczące przewidywanych metod analizy skutków realizacji postanowień projektowanego dokumentu oraz częstotliwości jej przeprowadzania	16
art.51. ust 2 pkt 1 lit d	informacje o możliwym transgranicznym oddziaływaniu na środowisko	15
art.51. ust 2 pkt 1 lit e	streszczenie sporządzone w języku niespecjalistycznym	17
art.51. ust 2 pkt 2 lit a	określenie, analiza i ocena istniejącego stanu środowiska oraz potencjalnych zmian tego stanu w przypadku braku realizacji projektowanego dokumentu	5,6,7

art.51. ust 2 pkt 2 lit b	określenie, analiza i ocena stanu środowiska na obszarach objętych przewidywanym znaczącym oddziaływaniem	
art.51. ust 2 pkt 2 lit c	istniejące problemy ochrony środowiska istotne z punktu widzenia realizacji projektowanego dokumentu, w szczególności dotyczące obszarów podlegających ochronie na podstawie ustawy z dnia 16 kwietnia 2004 r. o ochronie przyrody	8
art.51. ust 2 pkt 2 lit d	cele ochrony środowiska ustanowione na szczeblu międzynarodowym, wspólnotowym i krajowym, istotne z punktu widzenia projektowanego dokumentu, oraz sposoby, w jakich te cele i inne problemy środowiska zostały uwzględnione podczas opracowywania dokumentu	9
art.51. ust 2 pkt 2 lit e	przewidywane znaczące oddziaływania, w tym oddziaływania bezpośrednie, pośrednie, wtórne, skumulowane, krótkoterminowe, średnioterminowe i długoterminowe, stałe i chwilowe oraz pozytywne i negatywne, na cele i przedmiot ochrony obszaru Natura 2000 oraz integralność tego obszaru, a także na środowisko	12
art.51. ust 2 pkt 3 lit a	przedstawienie rozwiązań mających na celu zapobieganie, ograniczanie lub kompensację przyrodniczą negatywnych oddziaływań na środowisko, mogących być rezultatem realizacji projektowanego dokumentu, w szczególności na cele i przedmiot ochrony obszaru Natura 2000 oraz integralność tego obszaru	13
art.51. ust 2 pkt 3 lit b	przedstawienie rozwiązań alternatywnych do rozwiązań zawartych w projektowanym dokumencie wraz z uzasadnieniem ich wyboru oraz opis metod dokonania oceny prowadzącej do tego wyboru albo wyjaśnienie braku rozwiązań alternatywnych, w tym wskazania napotkanych trudności wynikających z niedostatków techniki lub luk we współczesnej wiedzy	14

2.3. Główne cele dokumentu i zakres opracowania

Celem opracowania jest określenie rodzaju, stopnia oraz zasięgu przestrzennego zmian środowiska, wywołanych przez zagospodarowanie terenu ustalone przez nowe zapisy planu miejscowego.

Prognoza ma za zadanie:

- określić pojawiające się zagrożenia wynikające z dopuszczenia przez plan nowych sposobów użytkowania terenów,
- sprawdzić, czy zostały uwzględnione uwarunkowania środowiskowe,
- ocenić skutki wynikające z realizacji projektowanych zamierzeń,
- sprawdzić, czy przyjęte sposoby zapobiegania i ograniczania negatywnego oddziaływania przyczyniają się do jego zmniejszenia,
- sprawdzić w jakim stopniu proponowany sposób zagospodarowania może naruszać zasady prawidłowej gospodarki zasobami.

Prognoza powinna obejmować obszar objęty projektem miejscowego planu zagospodarowania przestrzennego wraz z obszarami pozostającymi w zasięgu oddziaływania wynikającego z realizacji ustaleń planu.

Zatem obszar objęty prognozą nie może być mniejszy od obszaru objętego planem, co jest konieczne zważywszy na wzajemne powiązania poszczególnych elementów środowiska.

Prognoza przedstawia rozwiązania mające na celu zapobieganie, ograniczanie lub kompensację przyrodniczą negatywnych oddziaływań

na środowisko, mogących być rezultatem realizacji projektowanego dokumentu.

3. POWIĄZANIA PROJEKTOWANEGO DOKUMENTU Z INNYMI DOKUMENTAMI

Prognoza uwzględnia informacje zawarte m.in. w następujących rodzajach dokumentów:

1. Studium uwarunkowań i kierunków zagospodarowania przestrzennego Gminy Radziejowice (Uchwała Nr X/41/2015 Rady Gminy Radziejowice z dnia 18.06.2015r.)

Analizie poddano zapisy planistyczne zawarte w zmianie Studium uwarunkowań i kierunków zagospodarowania przestrzennego Gminy Radziejowice. Wymieniony dokument wskazuje kierunki rozwoju gospodarczo przestrzennego gminy, identyfikując jednocześnie czynniki hamujące ten rozwój.

Zmiana miejscowego planu zagospodarowania przestrzennego jest zgodna z zapisami Studium. Dokument ten wskazuje tereny o dominującej funkcji mieszkaniowej jednorodzinnej. W terenach tych oprócz funkcji mieszkaniowych istnieje możliwość lokalizacji funkcji obsługi ruchu turystycznego.



Obszar opracowania na tle Studium

Źródło: Studium uwarunkowań i kierunków zagospodarowania przestrzennego Gminy Radziejowice (Uchwała Nr X/41/2015 Rady Gminy Radziejowice z dnia 18.06.2015r.)

Ze względu na to, że Studium uwarunkowań i kierunków zagospodarowania przestrzennego gminy, wskazuje na tereny o dominującej funkcji mieszkaniowej- stwierdza się, że wnioskowana zmiana w planie nie będzie stanowić kolizji dla istniejącego zagospodarowania terenu.

- 1) „Opracowanie Ekofizjograficzne do projektu miejscowego planu zagospodarowania przestrzennego gminy Radziejowice obejmującego fragment miejscowości Tartak”.

Opracowanie to stało się bazą do opracowania przyrodniczych i środowiskowych barier oraz kierunków rozwoju, dla całego terenu objętego planem.

- 2) „Plan Zagospodarowania Przestrzennego Województwa Mazowieckiego – Uchwała Sejmiku Województwa Mazowieckiego Nr 180/14 z dnia 7 2014 r.

Obszar objęty sporządzeniem miejscowego planu zagospodarowania przestrzennego znajduje się w obszarze problemowym- funkcjonalnym występowania szczególnego zjawiska z zakresu gospodarki przestrzennej lub występowania konfliktów przestrzennych- Obszar Metropolitalny Warszawy.

Na obszarze objętym planem nie występują zadania dla realizacji inwestycji celu publicznego o znaczeniu krajowym i wojewódzkim.

4. METODY ZASTOSOWANE PRZY SPORZĄDZANIU PROGNOZY

Prognoza oddziaływania na środowisko przyrodnicze do projektu miejscowego planu zagospodarowania przestrzennego została opracowana metodą porównawczą, zgodnie z wytycznymi Instytutu Ochrony Środowiska.

Metoda opracowania polega na:

- określeniu stanu środowiska na terenie objętym planem i terenach otaczających,
- ocenie projektowanych zmian w aspekcie wpływu ustaleń na stan środowiska,
- ocenie zgodności projektowanych rozwiązań z zasadami zrównoważonego rozwoju i aktualnymi aktami prawnymi oraz dokumentami wyższego rzędu takimi jak:
 - Studium uwarunkowań i kierunków zagospodarowania przestrzennego Gminy Radziejowice (Uchwała Nr X/41/2015 Rady Gminy Radziejowice z dnia 18.06.2015r.)
 - Rozporządzenie Ministra Środowiska z dnia 13 kwietnia 2010 r. w sprawie siedlisk przyrodniczych oraz gatunków będących przedmiotem zainteresowania Wspólnoty, a także kryteriów wyboru

obszarów kwalifikujących się do uznania lub wyznaczenia jako obszary Natura 2000.

- Rozporządzenie Ministra Środowiska z dnia 5 stycznia 2012 r. w sprawie ochrony gatunkowej roślin.
 - Rozporządzenie Ministra Środowiska z dnia 9 lipca 2004 r. w sprawie gatunków dziko występujących grzybów objętych ochroną.
 - Plan Gospodarowania Wodami na obszarze dorzecza Wisły.
 - Dyrektywa 2000/60/WE Parlamentu Europejskiego i Rady z dnia 23 października 2000 r. ustanawiająca ramy wspólnotowe działania w dziedzinie polityki wodnej (Dz. U. UE seria L z 2000 r. Nr 327 z późn. zm.).
 - Dyrektywa 2007/60/WE Parlamentu Europejskiego i Rady z 2007 r. w sprawie oceny ryzyka powodziowego i zarządzania nim (Dz. U. UE seria L z 2007 r., Nr 288 s 27 ze zm.).
- 3) Stan środowiska określono na podstawie materiałów instytucji zajmujących się ochroną środowiska, specjalistycznych opracowań naukowych, informacji zawartych w materiałach archiwalnych, powszechnie dostępnej literaturze specjalistycznej i informacjach dostępnych w Internecie oraz szczegółowych danych zebranych podczas dokonywanej inwentaryzacji terenu.
- 4) Informacje zawarte w prognozie opracowano stosownie do stanu współczesnej wiedzy i metod oceny oraz dostosowano je do zawartości i stopnia szczegółowości.

Wytyczne dotyczące ochrony środowiska zawarte w zapisach planu dają gwarancję prawidłowych działań mających na celu ochronę środowiska. Zawarte w nim zadania pozwolą zapewnić odpowiednie warunki życia mieszkańców przy zakładanym rozwoju gospodarczym.

5. CHARAKTERYSTYKA I FUNKCJONOWANIE ŚRODOWISKA PRZYRODNICZEGO TERENU OBJĘTEGO PROGNOZĄ

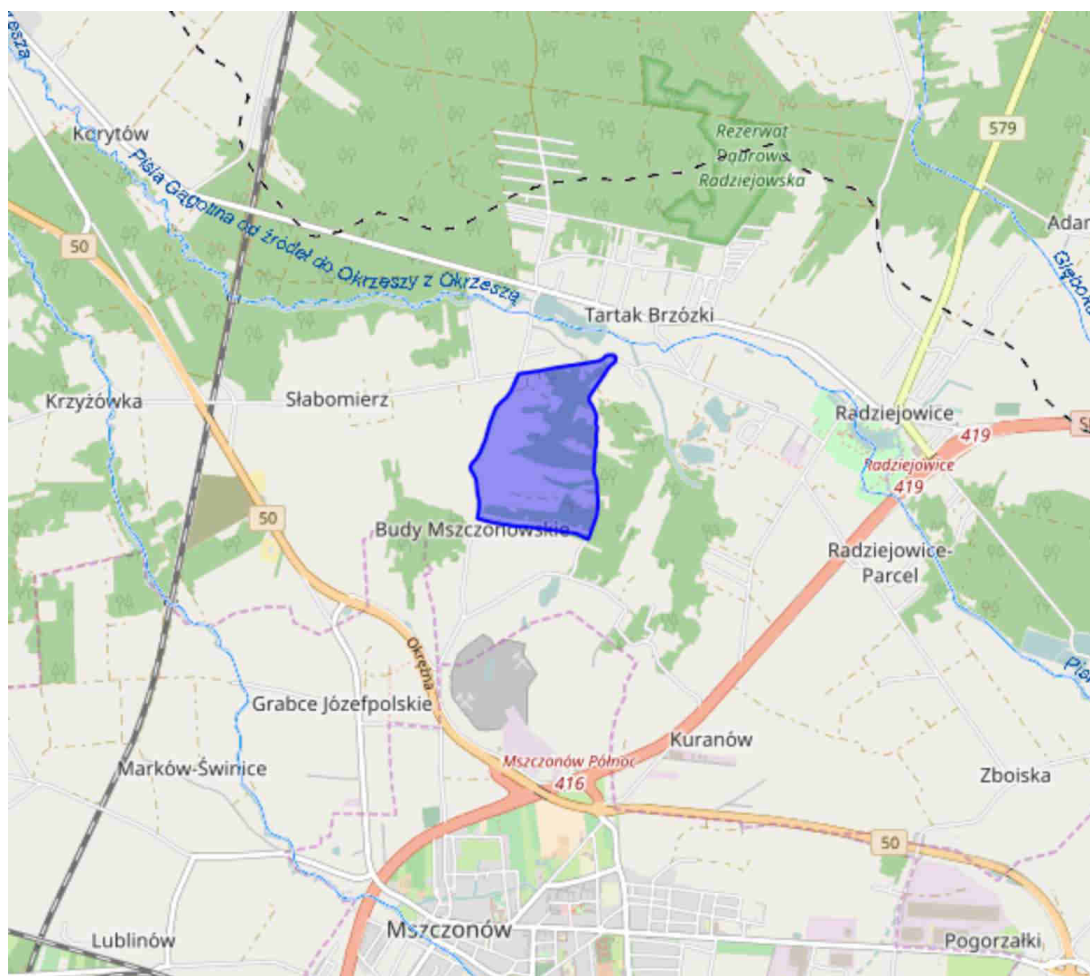
Mając na uwadze, iż jednym z dokumentów, na podstawie których sporządzono miejscowy plan zagospodarowania przestrzennego jak i niniejszą prognozę jest opracowanie ekofizjograficzne (dla potrzeb projektu miejscowego planu zagospodarowania), w którym dokonano szczegółowej analizy charakterystyki i funkcjonowania środowiska na terenie objętym planem - w rozdziale ujęta została jedynie synteza tych zagadnień.

5.1. Położenie administracyjne i fizyczno – geograficzne

Obszar opracowania położony jest w powiecie Żyrardowskim w województwie mazowieckim. Teren ten zajmuje powierzchnię ok 76,4 ha.

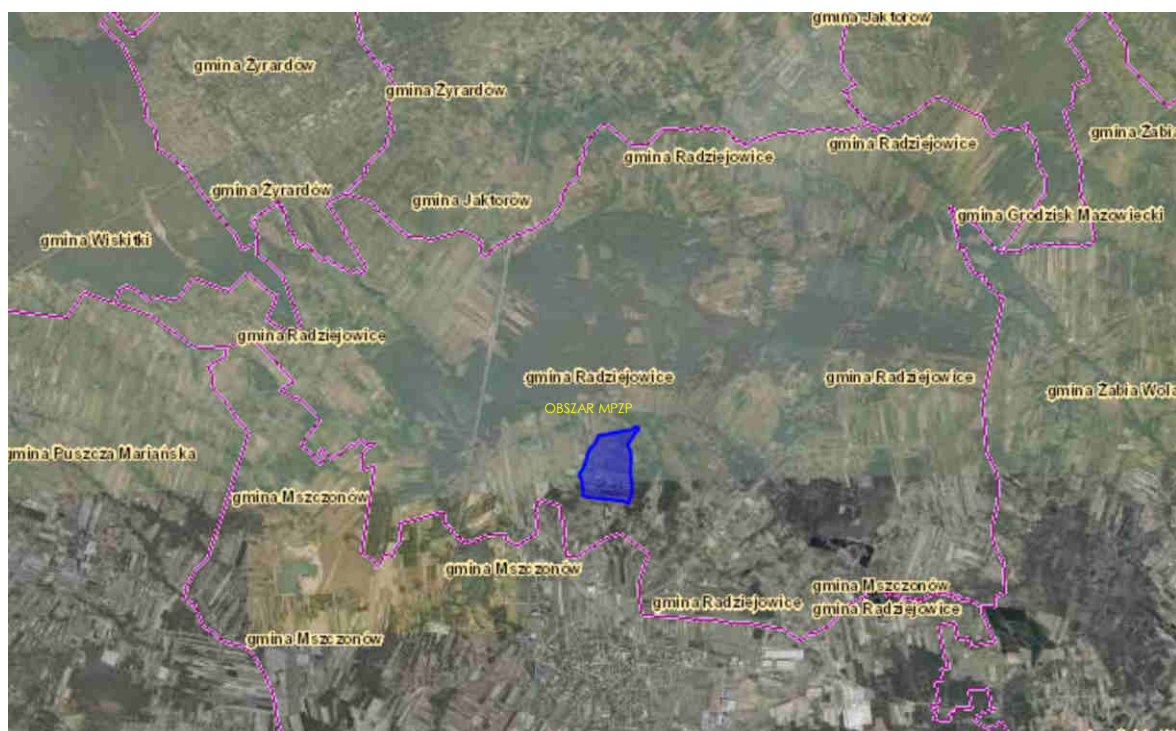
Głównymi trasami przebiegającymi przez teren Gminy Radziejowice są drogi krajowe: nr 8 (Białystok - Warszawa – Wrocław) rozbudowana do parametrów drogi ekspresowej S8, nr 50 (Płońsk -Sochaczew – Grójec –

Mińska Maz.- Ostrów Maz.) oraz wojewódzka nr 759 (Kazuń Polski – Błonie - Grodzisk Mazowiecki – Radziejowice). Po tych drogach odbywa się większość ruchu tranzytowego na terenie Gminy.



Położenie obszaru na tle głównych tras komunikacyjnych
Źródło: <http://geoserwis.gdos.gov.pl/mapy/>

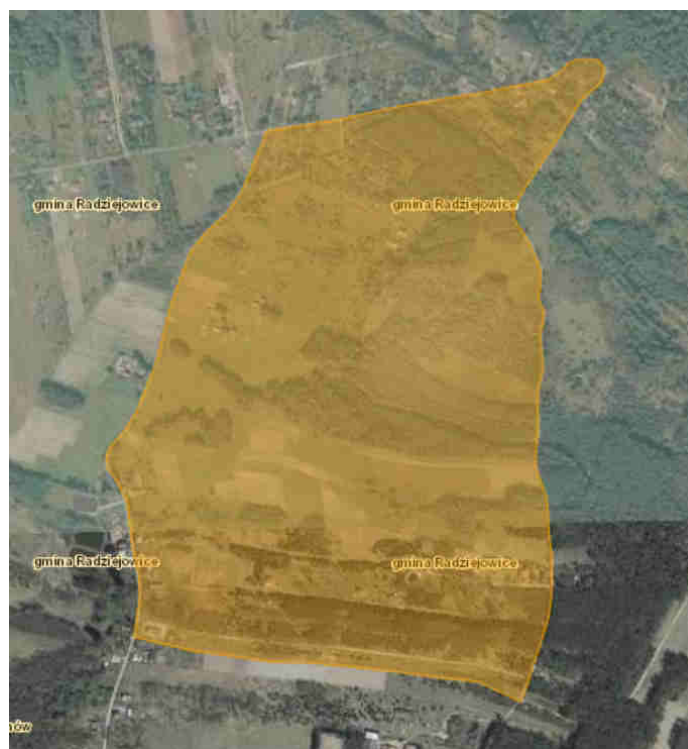
Obszar opracowania występuje w południowej części gminy Radziejowice, na wschód od drogi krajowej nr 50 (ok. 1,2 km od granicy planu) oraz na zachód od drogi ekspresowej S8 (ok. 1,4 km od granicy planu).



Lokalizacja obszaru opracowania na tle gminy

Źródło: <http://geoserwis.gdos.gov.pl/mapy/>

Obecnie na terenie opracowania znajdują się tereny rolne i leśne. Miejscami występują tereny zabudowane. Obszar opracowania sąsiaduje z terenami istniejącej zabudowy mieszkaniowej - od północy i terenami przemysłowymi od południa.



Zdjęcie lotnicze obszaru opracowania

Źródło: <http://geoserwis.gdos.gov.pl/mapy/>

Zgodnie z podziałem fizyczno-geograficznym wg Kondrackiego (2002) obszar opracowania położony jest w prowincji Niżu Środkowoeuropejskiego, podprowincji Niziny Środkowopolskie. Obszar planu znajduje się w zasięgu mezoregionu- Wysoczyzna Rawska.



Położenie obszaru opracowania na tle mezoregionów

Źródło: <http://geoserwis.gdos.gov.pl/mapy/>

5.2. Budowa geologiczna

Obszar Nizin Środkowopolskich związany jest ze zlodowaceniem bałtyckim. Teren gminy pokrywają głównie utwory czwartorzędowe.

Obszar gminy Radziejowice znajduje się na granicy dwóch jednostek II rzędu wydzielonych w obrębie platformy waryscyjskiej, stanowiącej jednostkę I rzędu. Jest to generalnie granica północno-wschodniego stoku Antyklinorium Gielniowa, należąca do mezozoicznego obrzeża Gór Świętokrzyskich, stanowiącego południowo-wschodni odcinek Antyklinorium Środkowopolskiego, a południowo-zachodniego skłonu depresyjnej formy – Niecki Warszawskiej (C.2.w) w obrębie Synklinorium Brzeźnego (C.2). W trzeciorzędzie, równoległe do podnóża Antyklinorium Pomorsko-Kujawskiego, przebiegały granice wielkich basenów sedymentacyjnych (morskiego oligocenu oraz śródlądowego miocenu i pliocenu. Sedymentację trzeciorzędową zakończyły bezwapienne iły pstry (poznańskie), których miąższość wzrasta zdecydowanie w kierunku centralnej części Kotliny Warszawskiej. W rejonie Radziejowic w obrębie Wysoczyzny Rawskiej występują wychodnie pstrych iłów plioceńskich w postaci kier i lokalnych wyciśnień w obrębie czwartorzędu, będących rezultatem silnych zaburzeń glaciektonicznych.

Utwory czwartorzędowe na powierzchni budują osady reprezentowane głównie przez gliny zwałowe o miąższości do 40 m w stropie zlodowacenia Warty, głębiej zlodowacenia Odry, rozdzielone utworami zastoiskowymi i wodnolodowcowymi, które zachowały się jedynie w obniżeniach powierzchni stropowej glin zlodowacenia Odry. Cały teren gminy zostały pokryty płaszczem osadów czwartorzędowych, które dla budowy geologicznej i rzeźby współczesnej powierzchni terenu mają zasadnicze znaczenie. Jest to obszar położony w obrębie występowania wodnolodowcowych piasków ze żwirami pokrywających gliny zwałowe. Z deglacją obszaru u schyłku zlodowacenia Warty związane jest ukształtowanie się piaszczysto-żwirowych pokryw sandrowych, których miąższość osiąga do kilkunastu metrów w rejonie Wręczy i Bud Nowych.

Na obszarze gminy znajdują się tereny gdzie odbywa się eksploatacja powierzchniowa kruszywa naturalnego (piasku i żwiru) wchodzącego w skład udokumentowanych złóż surowców. W granicach terenu objętego opracowaniem nie ma terenów górniczych ani złóż kopalin.

Z uwagi na niewielki spadek terenu, na obszarze opracowania nie zachodzą procesy denudacji oraz ruchy masowe.

5.3. Rzeźba powierzchni

Obszar Gminy Radziejowice pokrywa gruba warstwa utworów czwartorzędowych. Wszystkie gleby obszaru gminy Radziejowice zostały wykształcone bezpośrednio na podłożu osadów czwartorzędowych. Poszczególne typy genetyczne gleb rozwinęły się w silnym związku zarówno z ukształtowaniem terenu, podłożem mineralnym i stosunkami wodnymi.

Zachodnie, południowe i wschodnie niewielkie obszary terenu gminy, zajmują gleby płowe (pseudobielicowe), gleby brunatne wyługowane wytworzone z glin zwałowych lekkich i piasków słabogliniastych leżących na glinach. Gleby te należą do rolniczych kompleksów przydatności gleb: żytniego bardzo dobrego.

Różnica wysokości terenu opracowania wynosi ok.16 m. Najwyższa rzędna terenu wynosi 162,0 m n.p.m w południowej części, zaś najniższa 146,2 m n.p.m w północnej części opracowania.

5.4. Warunki klimatyczne

Obszar gminy Radziejowice pod względem regionalizacji klimatycznej (wg A. Wosia, Atlas RP, 1993) sytuuje się w północno-wschodniej części XVII regionu klimatycznego zwanego Regionem Środkowopolskim. Pod względem klimatycznym obszar ten cechuje się rosnącym kontynentalizmem w kierunku wschodnim. Obszar charakteryzuje się m.in. wysokimi rocznymi sumami promieniowania słonecznego (pow. 86,3 kcal/cm²) oraz jednym z mniejszych w Polsce sum rocznych opadów atmosferycznych. Wartości średnich rocznych opadów atmosferycznych z

wielolecia (1955- 2000) kształtują się w przedziale od 514 mm/rok (stacja meteorologiczna – Brwinów), do 520 mm/rok (posterunek opadowy – Mszczonów). Parowanie terenowe waha się w granicach 500 - 520 mm/rok. Przy średnich opadach atmosferycznych w latach suchych i przeciętnych, występuje deficyt wód w glebie, gdyż część wody opadowej bierze udział w odpływie powierzchniowym i wgłębnym. Zróżnicowanie przestrzenne średniej rocznej temperatury powietrza na terenie gminy jest nieznaczne. Temperatury wahają się od -3 °C (luty) do 18,4 °C (sierpień) przy średniej rocznej 7,8 °C. Najbardziej pogodnymi miesiącami są sierpień i wrzesień, natomiast najwyższe wartości średniego zachmurzenia notuje się w okresie od listopada do lutego z maksimum przypadającym w miesiącu grudniu. W związku z ogólną cyrkulacją atmosferyczną na całym obszarze Gminy Radziejowice dominują wiatry o kierunku zachodnim, południowo-zachodnim, których udział jest największy w lipcu i lutym. Od listopada do stycznia trwa nieprzerwana dominacja wiatrów północno-zachodnich. Na obszarze gminy zdecydowanie najmniej jest wiatrów północnych i północno-wschodnich.

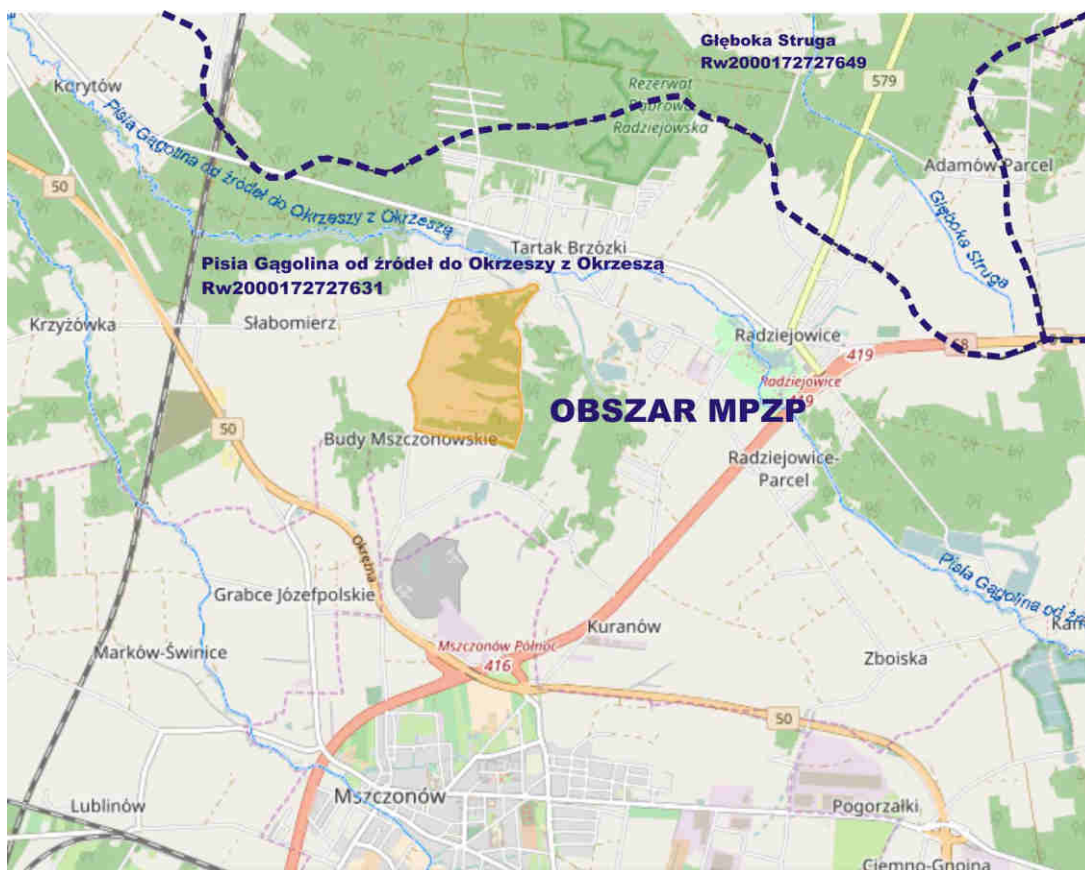
Obszar objęty projektem zmiany planu – nie wyróżnia się innymi cechami niż opisane wcześniej, jak dla gminy.

5.5. Wody powierzchniowe

Obszar gminy Radziejowice leży w obrębie Regionu wodnego Środkowej Wisły (Plan gospodarowania wodami na obszarze dorzecza Wisły, KZGW, 2011), obejmuje bardzo dobrze rozwiniętą sieć powierzchniowych wód płynących, która położona jest w całości w dorzeczu rzeki Bzury, stanowiącej bezpośredni lewy dopływ Wisły. Teren gminy jest odwadniany przez fragmenty zlewni: Suche-Nidy, Czarnej Strugi i Okrzeszy (w części zachodniej), Pisi-Gągoliny (w części środkowej i południowej), Głębokiej Strugi w części północnej) oraz Pisi-Tucznej (w części północno-wschodniej).

Rzeka Pisia Gągolina od źródeł do Okrzeszy z Okrzeszą przepływa w odległości około 120 m na północ od granicy obszaru mpzp.

Obszar opracowania położony jest w granicach jednostki planistycznej gospodarowania wodami- Jednolitych Części Wód Powierzchniowych (JCWP) o nazwie: Pisia Gągolina od źródeł do Okrzeszy z Okrzeszą oraz kodzie RW2000172727631.



Położenie obszaru opracowania na obszarze Jednolitych Części Wód Powierzchniowych
RW2000172727631

Źródło: Opracowanie własne na podstawie: <http://geoserwis.gdos.gov.pl/mapy/>

Położenie i charakter sieci hydrograficznej fragmentu obszaru objętego miejscowym planem zagospodarowania, decydują, iż nie występują na jego powierzchni, tereny zagrożenia powodziowego.

5.6. Wody podziemne

Eksploatowane zasoby wód podziemnych na obszarze gminy Radziejowice, należą generalnie do wydzielonych jednostek hydrogeologicznych tzw. głównych zbiorników wód podziemnych (GZWP). Cały trzeciorzędowy (oligoceni) poziom wodonośny gminy, został zaklasyfikowany do trzeciorzędowego GZWP – 215A (Subniecka Warszawska). Z uwagi na sprzyjające ochronie warunki hydrogeologiczne tego poziomu praktycznie na całym obszarze gminy nie zachodziła w praktyce potrzeba wydzielenia dla tego poziomu wodonośnego dodatkowych obszarów (ONO) o najwyższej ochronie, jak i (OWO) o wysokiej ochronie.

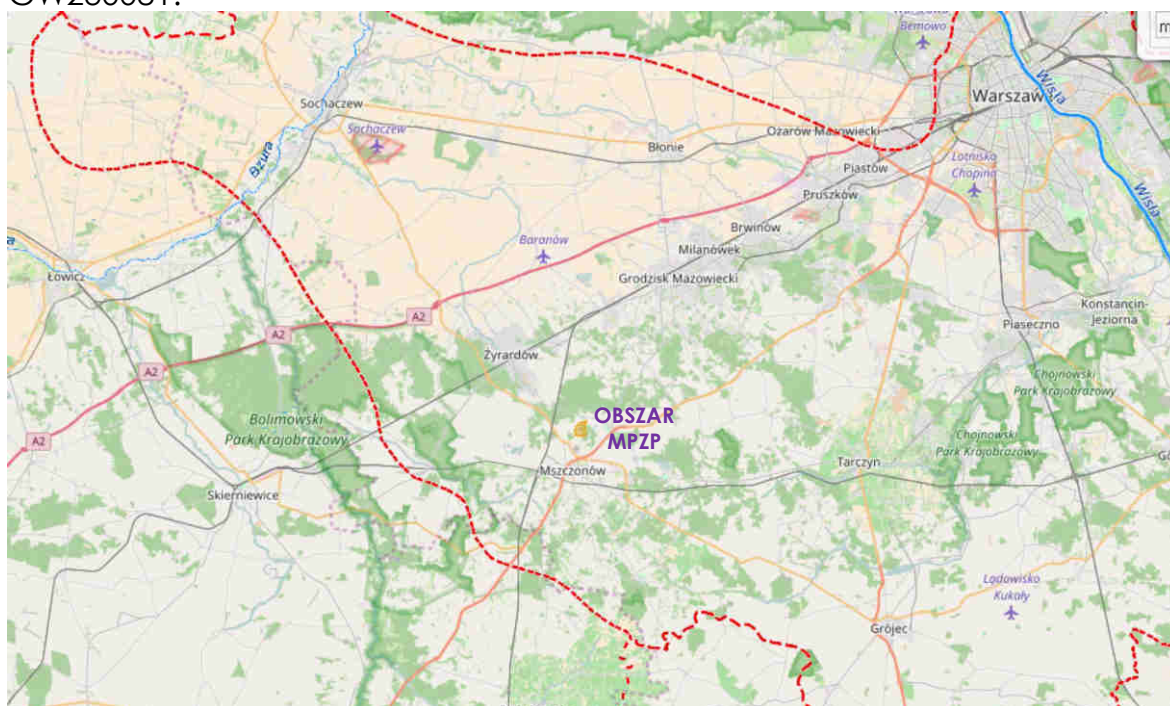
Główne ujęcia wód podziemnych (o uregulowanym stanie wodnoprawnym) zlokalizowane są w środkowej i południowej części gminy. Wody podziemne czwartorzędowego poziomu wodonośnego są pobierane głównie na cele komunalne wsi i osiedli gminy Radziejowice.

Inne poziomy wodonośne na terenie gminy Radziejowice nie są eksploatowane.

Główne cele środowiskowe zawarte w planie gospodarowania wodami, które muszą być realizowane to:

- zapobieganie dopływowi lub ograniczenia dopływu zanieczyszczeń do wód podziemnych,
- zapobieganie pogarszaniu się stanu części wód podziemnych,
- zapewnienie równowagi pomiędzy poborem a zasilaniem wód podziemnych.

Obszar opracowania znajduje się w regionie wodnym Środkowej Wisły, obszar dorzecza Wisły- obszar Jednolitych Części Wód Podziemnych-GW230081.



Położenie obszaru opracowania na obszarze Jednolitych Części Wód Podziemnych-GW230081

Źródło: Opracowanie własne na podstawie: <http://geoserwis.gdos.gov.pl/mapy/>

Na obszarze opracowania nie występują ujęcia wód podziemnych.

5.7. Gleby

Obszar Gminy Radziejowice pokrywa gruba warstwa utworów czwartorzędowych. Wszystkie gleby obszaru gminy Radziejowice zostały wykształcone bezpośrednio na podłożu osadów czwartorzędowych. Poszczególne typy genetyczne gleb rozwinęły się w silnym związku zarówno z ukształtowaniem terenu, podłożem mineralnym i stosunkami wodnymi. Zachodnie, południowe i wschodnie niewielkie obszary terenu gminy, zajmują gleby płowe (pseudobielicowe), gleby brunatne wyługowane

wytworzone z glin zwałowych lekkich i piasków słabogliniastych leżących na glinach.

Na obszarze opracowania występują gleby klasy IV,V i VI.

5.8. Szata roślinna i świat zwierzęcy

Pod względem klasyfikacji geobotanicznej (J. M. Matuszkiewicz - Atlas RP,1993) obszar gminy Radziejowice należy do południowo-zachodniej części krainy Południowomazowiecko -Podlaskiej w okręgu łowicko-Warszawskim (E.3a.1). Potencjalną roślinnością tego obszaru są bory mieszane i grądy odmiany warszawsko-podlaskiej. Współczesny krajobraz roślinny w części gminy w rejonie Wraczy, Krzyżówki, Słabomierza, i Nowych Bud jest silnie zdegradowany i zmieniony antropogenicznie pod względem jakości potencjalnych siedlisk roślinnych z uwagi na lokalizację w tym rejonie znacznych obszarów powierzchniowej eksploatacji kruszyw mineralnych oraz terenów użytkowanych rolniczo. Pomimo tego cała północna i środkowa część gminy, należąca do Bolimowsko-Radziejowickiego Obszaru Chronionego Krajobrazu z Doliną Środkowej Rawki, stanowi niewątpliwie wysokiej wartości walor florystyczno-faunistyczny.

Największe kompleksy leśne zlokalizowane są w centralnej i wschodniej części gminy – Lasy Radziejowickie. Przeważającym typem siedliskowym lasu jest obecnie świetlista dąbrowa, która wyparła bór mieszany. Głównym gatunkiem lasotwórczym jest sosna zwyczajna, z domieszką dębu, topoli osika, olszy czarnej i brzozy brodawkowatej. W obszarze opracowania tereny lasów występują we wschodniej i północno-wschodniej części.

W rejonie terenów zabudowanych poza obszarem opracowania występuje roślinność charakterystyczna dla środowiska przekształconego przez człowieka (krzewy, drzewa ozdobne i owocowe, zbiorowiska ruderalne) przede wszystkim tuje, świerki, jodły, brzozy, sumaki, wierzby.

Obszar nie jest zaliczany do obszarów cennych florystycznie. Konsekwencjami prowadzonej na terenie działalności rolniczej jest wymiana naturalnej roślinności rodzimej na gatunki uprawowe. Tereny nieużytków charakteryzują się znacznym udziałem roślin jednorocznych (chwasty) oraz dużym udziałem traw i bylin.

Świat zwierzęcy analizowanego obszaru również nie należy do bogatych. Wynika to z obecnego zagospodarowania: nieużytki, pole uprawne. Z typowych gatunków ssaków występujących w okolicach terenu opracowania wymienić można: mysz domową, polną nornicę rudą, ryjówkę malutką, nornicę rudą, kunę.

Obszar opracowania stanowi fragment obszaru wiejskiego dlatego na danym terenie mogą występować osobniki wyżej wymienionych gatunków zwierząt.

Ochrona gatunkowa

Nie stwierdzono występowania bezpośrednio na terenie objętego mpzp, chronionych gatunków bezkręgowców, chronionych siedlisk przyrodniczych, chronionych gatunków grzybów, roślin, ryb, płazów w rozumieniu następujących przepisów:

- Rozporządzenie Ministra Środowiska z dnia 13 kwietnia 2010 r. w sprawie siedlisk przyrodniczych oraz gatunków będących przedmiotem zainteresowania Wspólnoty, a także kryteriów wyboru obszarów kwalifikujących się do uznania lub wyznaczenia jako obszary Natura 2000,
- Rozporządzenie Ministra Środowiska z dnia 5 stycznia 2012 r. w sprawie ochrony gatunkowej roślin,
- Rozporządzenie Ministra Środowiska z dnia 9 lipca 2004 r. w sprawie gatunków dziko występujących grzybów objętych ochroną.

W mieście występują następujące obszary objęte ochroną prawną :

- Obszar Natura 2000 - PLH140003 Dąbrowa Radziejowska. Specjalny Obszar Ochrony Siedlisk (SOO). Obszar ten znajduje się na północnych krańcach Wysoczyzny Rawskiej, w granicach rezerwatu Dąbrowa Radziejowska- znajduje się poza terenem objętym opracowaniem.

Porasta go dobrze wykształcony las dębowy (drzewostan w wieku 65-75 lat). Jest to las słabo zwarty, stąd do dna dociera znaczna ilość światła. Skąpo rozwinięte poszycie tworzą takie gatunki jak: jarzębina, głóg jednoszyjkowy, kruszyna, leszczyna, wiciokrzew, suchodrzew oraz podrosty drzew. Występuje bardzo bujna i wielogatunkowa warstwa runa tworzona przez rośliny światło- i ciepłolubne. Stwierdzono tu występowanie 190 gatunków roślin naczyniowych. Główną funkcją obszaru jest ochrona siedliska dąbrowy świetlistej z chronionymi i zagrożonymi gatunkami roślin naczyniowych w runie (siedlisko to zajmuje ponad 90% powierzchni obszaru). Występuje tu tylko jedno siedlisko wymienione w Załączniku I Dyrektywy Rady 92/43/EWG.: 9110 – Ciepłolubne dąbrowy (*Quercetalia pubescenti – petraeae*).

Na obszarze nie stwierdzono występowania żadnych gatunków ptaków wymienionych w Załączniku I Dyrektywy Rady 79/409/EWG, ani innych ważnych regularnie występujących ptaków migrujących (nie wymienionych w Załączniku I Dyrektywy Rady 79/409/EWG) oraz gatunków zwierząt (poza ptakami) i roślin wymienionych w Załączniku II Dyrektywy Rady 92/43/EWG.

Zagrożeniem dla tego obszaru jest „postępujące zanikanie tradycyjnego użytkowania łąk i pastwisk i w związku z tym silne rozprzestrzenianie się ziołorośli przy zmniejszaniu powierzchni łąk o dobrze wykształconym

składzie gatunkowym. Zagrożeniem o charakterze ogólnym (regionalnym) jest postępujące osuszanie terenu (obniżanie poziomu wód gruntowych), co powoduje zanik zbiorowisk siedlisk wilgotnych" (na podstawie Standardowego Formularza Danych dla tego obszaru).

- **Bolimowsko-Radziejowski Obszar Chronionego Krajobrazu z Doliną Środkowej Rawki** – utworzony w 1997 roku, o łącznej powierzchni 25 753 ha, utworzony dla ochrony cennych krajobrazowo dolin Pisi Gągoliny, Pisi Tucznej i Okrzeszy, terenów dolinnych, kompleksów leśnych, licznych jazów młyńskich oraz rozlewisk, zapewniając utrzymanie wysokich walorów przyrodniczych i krajobrazowych. W rozległy system ochrony krajobrazu została włączona niemal cała północna i środkowa część gminy Radziejowice –graniczy z obszarem opracowania
- Rezerwat „Dąbrowa Radziejowska” - leśny, o powierzchni 51,3 ha, dla ochrony świetlistej dąbrowy z gatunkami chronionymi w runie, ze wspaniałym 80-letnim drzewostanem dwóch gatunków dębów (szypułkowym i bezszypułkowym). Powstał w 1984 roku. - znajduje się poza terenem objętym opracowaniem,

Korytarze ekologiczne

Przez analizowany teren nie przebiegają korytarze ekologiczne o znaczeniu regionalnym. Najbliżej analizowanego terenu przebiega ponadregionalny korytarz ekologiczny KE Dolina Wisły – Dolina Pilicy, łączący w spójną sieć obszary Natura 2000. Jest on położony ok. 14,0 km na zachód od granicy gminy.

Obszar objęty projektem zmiany planu nie jest położony na terenie żadnego obszaru znajdującego się obecnie w sieci Natura 2000 oraz żadnego obszaru zaproponowanego do włączenia w tej sieci.

W **odległości ok. 0,90 km** od obszaru opracowania, znajduje się najbliższy Specjalny Obszar Ochrony Siedlisk „Dąbrowa Radziejowska PLH140003”.

5.9. Dziedzictwo i zasoby kulturowe

Na obszarze objętym zmianą planu nie występują obiekty wpisane do rejestru zabytków, gminnej ewidencji zabytków.

6. POTENCJALNE ZMIANY STANU ŚRODOWISKA W PRZYPADKU BRAKU REALIZACJI ZAŁOŻEŃ PLANU

W omawianym projekcie planu zagospodarowania przestrzennego planuje się zmiany w zagospodarowaniu. Dotyczy to głównie wprowadzenia na przedmiotowym obszarze możliwości lokalizacji zabudowy mieszkaniowej.

Wprowadzone zostaną funkcje przewidziane w Studium uwarunkowań i kierunków zagospodarowania przestrzennego gminy Radziejowice – czyli tereny o dominującej funkcji mieszkaniowej oraz elementów komunikacji. Zmienia się przeznaczenie na całości terenu z terenów o charakterze terenów rolnych na tereny budowlane. W rejonie obszarów objętych opracowaniem, nie stwierdza się dynamicznych zmian w środowisku na skutek obecnie prowadzonych inwestycji, ze względu na zabudowane i zainwestowane na terenie po północno zachodniej oraz południowej stronie terenu opracowania.

W przypadku braku realizacji sporządzanego planu przewiduje się, że nie nastąpią negatywne skutki dla środowiska. Pozostaną tereny rolne i łąki.

Bezpośrednie sąsiedztwo terenów zainwestowanych i planowanych do zainwestowania wpływa na zubożenie wartości rolnej terenu opracowania, dlatego uznaje się, że przeznaczenie terenu pod zabudowę jest zasadne.

Brak realizacji założeń projektu planu, uniemożliwi wprowadzenie funkcji mieszkaniowej.

7. STAN ŚRODOWISKA NA OBSZARACH OBJĘTYCH ZNACZĄCYM ODDZIAŁYWANIEM

7.1. Zanieczyszczenie wód powierzchniowych, podziemnych i gleb

Głównym źródłem zagrożeń jakości wód powierzchniowych, wód gruntowych i gruntu jest przede wszystkim odprowadzanie nieoczyszczonych ścieków komunalnych bezpośrednio do gruntu lub wód powierzchniowych oraz stosowanie nieszczelnych zbiorników na nieczystości. Na wpływ źródeł komunalnych świadczą przede wszystkim wysokie wskaźniki bakteriologiczne.

Wyniki badań wód powierzchniowych prowadzonych w 2010-2015 r. przedstawiono poniżej.

Obszar opracowania położony jest w granicach jednostki planistycznej gospodarowania wodami- Jednolitych Części Wód Powierzchniowych (JCWP) o nazwie: Pisia Gągolina od źródeł do Okrzeszy z Okrzeszą oraz kodzie RW2000172727631.

Dla JCWP Pisia Gągolina od źródeł do Okrzeszy z Okrzeszą (punkt kontrolny-):

- Klasa elementów biologicznych- III
- Klasa elementów hydromorfologicznych- II
- Klasa elementów fizykochemicznych – II
- Klasa elementów fizykochemicznych - brak
- STAN / POTENCJAŁ EKOLOGICZNY- umiarkowany
- STAN CHEMICZNY- brak
- STAN- ZŁY.

JCWP została oceniona jako naturalna o złym stanie, niezagrożona nieosiągnięciem celu.

Wody podziemne badane w obrębie JCWPd nr 81 zostały zakwalifikowane do **jako wody dobrej klasy jakości zarówno po względem ilościowym jak i chemicznym, niezagrożone**. Wody podziemne wymagają szczególnej troski ze względu na to, że stanowią rezerwuár wody pitnej. Gleby na terenie gminy są stosunkowo mało przepuszczalne, dzięki czemu w znaczący sposób zapobiega to migracji zanieczyszczeń w głąb gleby a następnie do wód podziemnych. Jednak jest to w dużej mierze uzależnione od rodzaju substancji zanieczyszczających, warunków klimatycznych, a także od rzeźby terenu.

7.2. Stan zanieczyszczenia powietrza

Na stan zanieczyszczenia powietrza najczęściej wpływ mają 3 czynniki: emisja powierzchniowa, emisja komunikacyjna oraz warunki meteorologiczne. Głównymi zanieczyszczeniami pochodzącymi z komunikacji są tlenek węgla, tlenek azotu, węglowodory, ołów, pył pochodzenia naturalnego, przemysłowego i komunikacyjnego. Zanieczyszczenia pyłowe stanowią obecnie jedno z największych zagrożeń dla zdrowia ludności i środowiska.

Wg rocznej oceny jakości powietrza przeprowadzonej przez WIOŚ w roku 2015, gmina Radziejowice została zaliczona do strefy mazowieckiej.

W tabelach poniżej przedstawiono charakterystykę stref województwa mazowieckiego pod kątem wyników rocznej oceny jakości powietrza za rok 2015.

Tabela 1. Charakterystyka strefy mazowieckiej pod kątem rocznych ocen jakości powietrza

Nazwa strefy		strefa mazowiecka
Kod strefy		PL1404
Na terenie lub części strefy obowiązują dopuszczalne poziomy substancji określone	ze względu na ochronę zdrowia [tak/nie]	tak
	ze względu na ochronę roślin [tak/nie]	tak
Aglomeracja [tak/nie]		nie
Powierzchnia strefy [km ²] (2012 r.)		34 841
Ludność [tys.] (2012 r.)		3 259,6

Wyniki rocznej oceny jakości powietrza dla obszaru strefy mazowieckiej dla 2015 roku zestawiono w tabeli poniżej.

Wynikowe klasy stref dla poszczególnych zanieczyszczeń na terenie stref województwa mazowieckiego z uwzględnieniem kryteriów ustanowionych w celu ochrony zdrowia, w 2015 roku

Lp.	Nazwa strefy	Kod strefy	Symbol klasy dla poszczególnych zanieczyszczeń dla obszaru całej strefy													
			SO ₂	NO ₂	CO	C ₆ H ₆	PM10	PM2,5 ¹⁾	PM2,5 ²⁾	Pb ³⁾	As ³⁾	Cd ³⁾	Ni ³⁾	B(a)P ³⁾	O ₃ ³⁾	O ₃ ⁴⁾
4	strefa mazowiecka	PL1404	A	A	A	A	C	C	C1	A	A	A	A	C	A	D2

Objaśnienia:

- 1) wg poziomu dopuszczalnego faza I,
- 2) wg poziomu dopuszczalnego faza II,
- 3) wg poziomu docelowego,
- 4) wg poziomu celu długoterminowego,

Jak wynika z powyższej tabeli w strefie mazowieckiej do której należy obszar opracowania przekroczone zostały poziomy dopuszczalne pyłów PM₁₀, PM_{2,5} faza II (20 µg/m³) oraz benzo(a)pirenu. Przekroczone zostały także poziomy dopuszczalne pyłu PM_{2,5} faza I (25 µg/m³) Również stężenia ozonu w strefach przekraczały poziom celu długoterminowego.

W wyniku rocznej oceny jakości powietrza na 2015 r. określono strefy, w których doszło do przekroczenia standardów imisyjnych:

- dla zanieczyszczeń mających określone poziomy dopuszczalne, dla których istnieje obowiązek wykonania POP (kryterium ochrona zdrowia):
 - **strefa mazowiecka – pył PM₁₀ (24-h, rok), pył PM_{2,5} (rok);**
- dla zanieczyszczeń mających określone poziomy docelowe, dla których istnieje obowiązek wykonania POP (kryterium ochrona zdrowia):
 - **strefa mazowiecka - benzo(a)piren B(a)P (rok).**

Do głównych źródeł emisji zanieczyszczeń występujących w gminie, jest niska emisja zanieczyszczeń z lokalnych źródeł grzewczych i palenisk indywidualnych. Szczególnie uciążliwe dla środowiska pozostają paleniska indywidualne, które posiadają niskie emitery, a spala się w nich paliwa o złej jakości ze względu na ich niską cenę, co powoduje emisję o szkodliwej strukturze zanieczyszczeń. W procesie spalania paliw stałych powstają następujące rodzaje zanieczyszczeń, które dostają się do powietrza:

- pył powstający z popiołu zawartego w węglu,
- dwutlenek i trójtlenek siarki – powstający w wyniku spalania siarki zawartej w paliwie,

- tlenki azotu – tworzące się z azotu zawartego w paliwie jak i w powietrzu doprowadzonym do spalania,
- tlenek węgla – tworzący się w przypadku niepełnego spalania paliwa.

7.3. Zagrożenie hałasem i promieniowaniem elektroenergetycznym

Zagrożenie promieniowaniem elektroenergetycznym

Ujemny wpływ na stan środowiska i zdrowie ludzi mają urządzenia, które emitują fale elektromagnetyczne wysokiej częstotliwości w postaci radiofal o częstotliwości od 0,1 do 300 MHz i mikrofal od 300 do 300 000 MHz, umieszczone w środowisku naturalnym. Do głównych, sztucznych źródeł emisji pól elektromagnetycznych stanowiących zagrożenie dla środowiska należą linie elektroenergetyczne o napięciu znamionowym 110 kV. Na obszarze opracowania występują linie wysokiego napięcia 110 kV oraz linie 15 kV.

Prawo ochrony środowiska, prawo budowlane, ustawa o planowaniu i zagospodarowaniu przestrzennym oraz przepisy bezpieczeństwa i higieny pracy oraz sanitarne regulują, iż w obrębie niejonizującego promieniowania elektromagnetycznego pozostawia się pas wolny od zabudowy mieszkaniowej w celu ochrony ludzi i środowiska.

Na podstawie przeprowadzonych badań w latach 2011-2014, stwierdza się, że na terenie województwa mazowieckiego wartość dopuszczalna, która zgodnie z obowiązującym Rozporządzeniem o wartościach dopuszczalnych pól elektromagnetycznych w środowisku wynosi 7 V/m w miejscach dostępnych dla ludności, czy też przeznaczonych pod zabudowę mieszkaniową nie została przekroczona.

Zagrożenie hałasem

Źródłem hałasu jest między innymi komunikacja drogowa. Dodatkową uciążliwość spowodowaną hałasem drogowym jest ciągłość jego występowania, zwłaszcza w ciągu dnia.

Przekroczenia dla pory dnia i nocy wartości dopuszczalnych wskaźników krótkookresowych stwierdzono w miejscowości Brzoze, w Grodzisku Mazowieckim, w Ostrołęce, w Ostrowi Mazowieckiej, w Wyszkanie, w Jabłonie oraz w Nowym Mieście nad Pilicą. Przekroczenie dla pory nocy stwierdzono w miejscowości Benenard (ok. 6 km od obszaru objętego planem) oraz w Warce.

Badania monitoringowe hałasu przeprowadzone w 2014 r. na terenie województwa mazowieckiego przez Wojewódzki Inspektorat Ochrony Środowiska w Warszawie wykazały, że hałas komunikacyjny w dalszym ciągu jest jednym z największych zagrożeń i uciążliwości. Na podstawie pomiarów wykonanych w 2014 r. oraz w latach poprzednich można stwierdzić, że poziom zagrożenia hałasem komunikacyjnym jest w dalszym ciągu znaczący dla mieszkańców.

Problem uciążliwości akustycznej dotyczy przede wszystkim terenów zlokalizowanych przy głównych drogach, w szczególności: S8 (Warszawa – Katowice), nr 50 (Sochaczew – Grójec) oraz nr 759 (Grodzisk Mazowiecki – Radziejowice), które znajdują się poza obszarem i najbliższym otoczeniem obszaru opracowania. Dlatego można stwierdzić iż poziom natężenia dźwięku charakteryzującego hałas zewnętrzny wzdłuż dróg, nie przekracza dopuszczalnych wartości określonych w przepisach odrębnych.

Natężenie ruchu kołowego (na trasach znajdujących się w sąsiedztwie obszaru objętego planem) nie jest tak intensywne, aby wytwarzany przez nie ponadnormatywny hałas komunikacyjny, przenikający do środowiska, miał charakter ciągły.



Rozmieszczenie zasięgu natężenia LDWN (długookresowego średniego poziomu dźwięku A wyrażonego w decybelach) od drogi krajowej

Źródło: Mapa emisyjna dla LDWN, <http://geoserwis.gdos.gov.pl/mapy/>

Na terenie gminy występuje również hałas kolejowy. Hałas ten związany jest z przebiegiem szlaków kolejowych przez teren gminy w tym centralnej magistrali kolejowej Warszawa – Katowice. Obszar opracowania znajduje się poza obszarem narażonym na hałas kolejowy.

Bezpośrednią obsługę komunikacyjną obszaru zapewnią drogi klasy lokalnej, drogi dojazdowe położone w obszarze planu oraz drogi zewnętrzne położone wzdłuż południowej i wschodniej granicy planu.

Tereny przeznaczone pod zabudowę oznaczone na rysunku planu symbolem MN wymagają ochrony akustycznej ze względu na występowanie terenów z obowiązkiem zachowania dopuszczalnych poziomów hałasu w środowisku- dla terenów oznaczonych symbolem MN jak dla terenów przeznaczonych pod zabudowę mieszkaniową jednorodzinną.

7.4. Zagrożenie środowiska przez odpady

Odpady komunalne, wytwarzane w gminie – w jej rejonach zabudowanych, odbierane są od mieszkańców, przez przedsiębiorstwa prowadzące działalność w zakresie zbierania, odzysku i transportowania odpadów poza teren gminy, posiadające zezwolenie na taką działalność.

W sumie unieszkodliwianie odpadów pozostaje nadal obok odprowadzania i oczyszczania ścieków, głównym problemem ochrony środowiska gminy.

Gmina dysponuje „Regulaminem utrzymania czystości i porządku na terenie Gminy Radziejowice”.

Odpady w gminie prowadzone są w systemie zbierania odpadów w odpowiednio przeznaczonych do tego celu pojemnikach. Prowadzona jest również na terenie gminy selektywna zbiórka odpadów.

Właściciele nieruchomości obowiązani są do pozbywania się nieczystości ciekłych z terenu nieruchomości w sposób systematyczny, nie dopuszczając do przepełniania się urządzeń do gromadzenia nieczystości ciekłych, gwarantujący zachowanie czystości i porządku.

Zgodnie z Wojewódzkim planem gospodarki odpadami dla województwa mazowieckiego na lata 2016–2021 z uwzględnieniem lat 2022–2027 docelowy system unieszkodliwiania odpadów w gminie (a tym samym na obszarze opracowania), oparty jest o regionalne instalacje przetwarzania odpadów komunalnych (RIPOK) wskazane do obsługi regionu warszawskiego.

Na terenie gminy nie ma instalacji do przetwarzania odpadów komunalnych.

Odebrane odpady przekazywane były do następujących instalacji:

- RIPOK ul.Stefana Bryły 6 05-800 Pruszków,
- REMONDIS Sp. z o.o. w Warszawie ul.Zawodzie 16 02-981 Warszawa,
- Składowisko Odpadów Komunalnych „Słabomierz-Krzyżówka”
- RIPOK P.U.Hetman Sp. z o.o.Nadarzyn ul.Turystyczna 8,
- Zakład Przetwarzania Tworzyw Sztucznych 97-500 Radomsko ul.Geodetów8,
- Kompostownia Odpadów Komunalnych Grodzisk Mazowiecki ul.Sportowa29,
- Sortownia Odpadów „EKON” Warszawa ul.Mortkowicza 5.

8. OCHRONA ŚRODOWISKA ISTOTNA Z PUNKTU WIDZENIA REALIZACJI USTALEŃ PLANU, DOTYCZĄCA OBSZARÓW PODLEGAJĄCYCH OCHRONIE NA PODSTAWIE USTAWY Z DNIA 16 KWIEŃNIA 2004 R. O OCHRONIE PRZYRODY

Tereny objęte projektem planu nie są położone w obrębie terenów objętych ochroną lub projektowanych do objęcia ochroną. Nie stwierdza się istotnych problemów ochrony środowiska, w odniesieniu do obszarów

o wybitnych walorach przyrodniczych, w tym chronionych na podstawie ustawy o ochronie przyrody (tj. Dz. U. z 2009 r. Nr 151, poz. 1220, ze zm.), a w szczególności obszarów Natura 2000.

W przypadku wystąpienia cennych przyrodniczo obiektów, projekt planu zakłada ochronę środowiska przyrodniczego. Na obszarze objętym opracowaniem nie występują obiekty wpisane do rejestru zabytków, które podlegają przepisom odrębnym.

Do obszarów objętych ochroną przyrody w promieniu 30 km od obszaru objętego miejscowym planem należą:

Rezerваты

<u>Dąbrowa Radziejowska</u>	0.90
<u>Stawy Gnojna im. Rodziny Bieleckich - otulina</u>	3.56
<u>Stawy Gnojna im. Rodziny Bieleckich</u>	3.99
<u>Skulskie Dęby</u>	6.36
<u>Skulski Las</u>	9.84
<u>Puszcza Mariańska</u>	10.32
<u>Grądy Osuchowskie</u>	12.29
<u>Młochowski Łęg</u>	15.90
<u>Młochowski Grąd</u>	16.34
<u>Rawka</u>	17.09
<u>Parów Sójek</u>	18.11
<u>Rezerwat im. Bolesława Hryniewieckiego</u>	18.39
<u>Zaborów im. Witolda Tyrakowskiego</u>	18.94
<u>Jeziora- Olszyny</u>	19.19
<u>Ruda Chlebacz</u>	20.82
<u>Łęgacz nad Jeziorką</u>	21.76
<u>Bąbsk</u>	21.92
<u>Kopanicha</u>	22.03
<u>Wolica</u>	22.44
<u>Modrzewina</u>	23.36
<u>Polana Siwica</u>	27.84
<u>Trębaczew</u>	28.10
<u>Stawy Raszyńskie – otulina</u>	28.65
<u>Skarpa Jeziorki</u>	28.78
<u>Stawy Raszyńskie</u>	29.57

Parki krajobrazowe

<u>Bolimowski Park Krajobrazowy - otulina</u>	7.35
<u>Bolimowski Park Krajobrazowy</u>	7.55
<u>Chojnowski Park Krajobrazowy – otulina</u>	24.77
<u>Chojnowski Park Krajobrazowy</u>	26.66

Parki narodowe

<u>Kampinoski Park Narodowy - otulina</u>	25.58
<u>Kampinoski Park Narodowy</u>	28.16

Obszary chronionego krajobrazu

<u>Bolimowsko-Radziejowski z doliną Środkowej</u>	graniczy
<u>Rawki (woj. mazowieckie)</u>	
<u>Warszawski</u>	6.00
<u>Dolina Rzeki Jeziorki</u>	9.97
<u>Dolina Chojnatki</u>	10.67
<u>Bolimowsko-Radziejowski z doliną Środkowej</u>	15.58
<u>Rawki (woj. łódzkie)</u>	
<u>Pradoliny Warszawsko-Berlińskiej</u>	18.76

Zespoły przyrodniczo-krajobrazowe

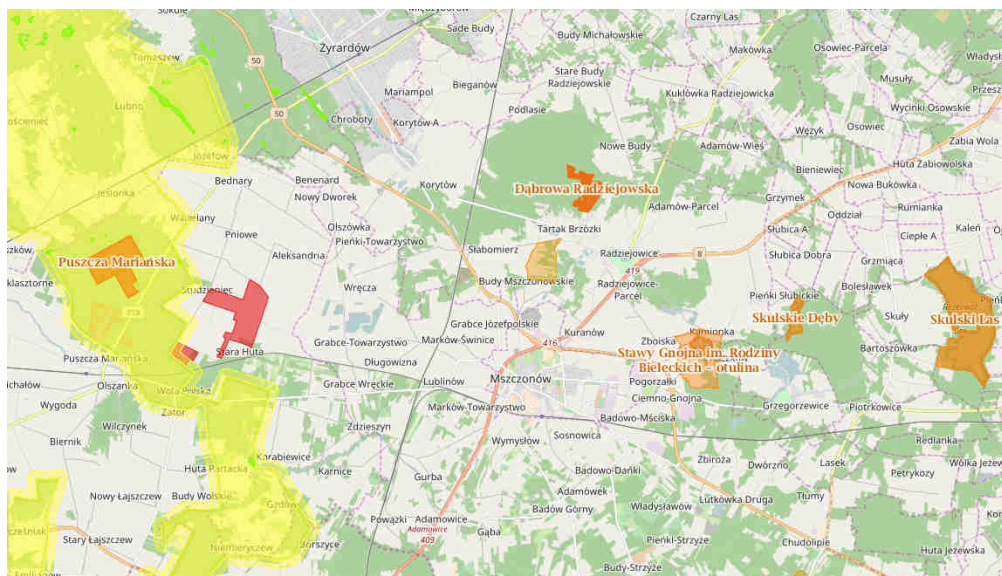
Wydmy Międzyborowskie	6.86
Turczynek	17.57
Leśny Park Miejski w Mieście - Ogrodzie	17.77
Podkowie Leśnej	
Zespół przyrodniczo-krajobrazowy Wsi	23.54
Komorów	
Stawy Pęcickie	26.43
Zwierzyniec Królewski	28.04

Natura 2000 Obszary specjalnej ochrony

Puszcza Kampinowska PLC140001	28.16
-------------------------------	-------

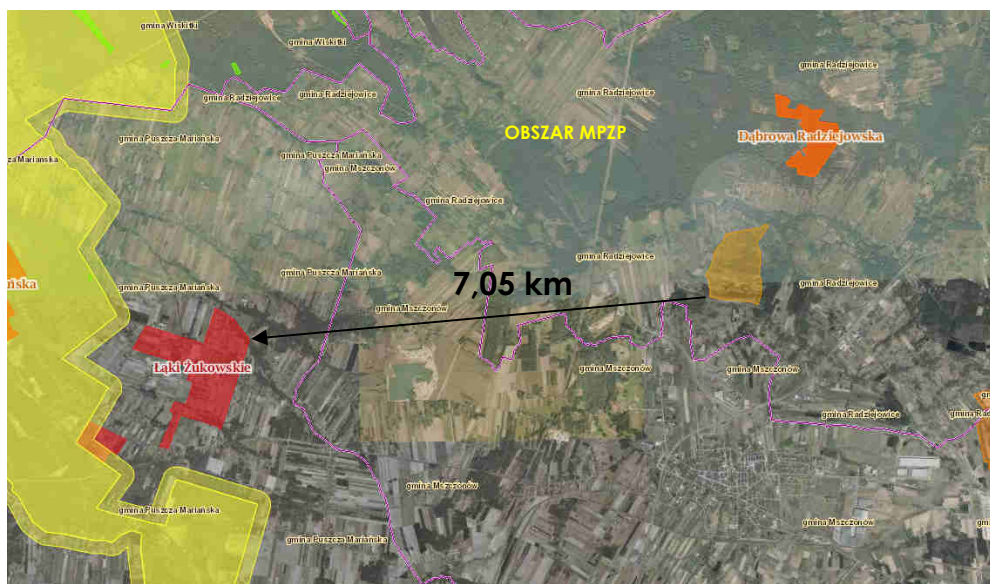
Natura 2000 Specjalne obszary ochrony

Dąbrowa Radziejowska PLH140003	0.90
Łąki Żukowskie PLH140053	7.00
Dolina Rawki PLH100015	16.44
Grabinka PLH140044	18.75
Polany Puszczy Bolimowskiej PLH100028	24.79
Puszcza Kampinowska PLC140001	28.16



Lokalizacja najbliższych położonych form ochrony przyrody

Źródło: <http://geoservis.gdos.gov.pl/mapy/>



Lokalizacja najbliższych położonych obszarów NATURA 2000
Źródło: <http://geoserwis.gdos.gov.pl/mapy/>

Projekt planu nie zawiera sformułowań zapewniającą ścisłą ochronę przyrodniczą lub krajobrazową obszarów i obiektów miejskich ze względu na brak na danym terenie obszarów objętych ochroną prawną, lub zasługujących ze względu na swe walory na ochronę. Równocześnie projekt planu nie zawiera zapisów, których treść mogłaby zagrażać tym obszarom.

Nie wykazano na terenie planu gatunków zwierząt, dla ochrony, których wyznaczono obszar **Natura 2000**. Nie wykazano także jakichkolwiek typów chronionych siedlisk przyrodniczych, a występujących w tym najbliższym obszarze Natura 2000.

Pomiędzy tym obszarem Natura 2000 a bardzo niewielkim powierzchniowo terenem opracowania nie występuje także odpowiedni korytarz ani ciąg ekologiczny mogący łączyć te obszary i poprzez sieć powiązań negatywnie oddziaływać na obszar Natura 2000. Nie stwierdzono szlaków migracji czy przemieszczania się zwierząt z Dyrektywy Siedliskowej. Wykluczone są jakiegokolwiek negatywne, znaczące oddziaływania rozstrzygnięć projektu zmiany miejscowego planu zagospodarowania przestrzennego – w tym oddziaływania bezpośrednie, pośrednie, wtórne, skumulowane, krótkoterminowe, średnioterminowe i długoterminowe, stałe i chwilowe – na cele i przedmiot ochrony Obszarów Natura 2000.

9. CELE OCHRONY ŚRODOWISKA USTANOWIONE NA SZCZEBŁU KRAJOWYM I WOJEWÓDZKIM

Uwarunkowania w zakresie ochrony środowiska, wynikające z dokumentów międzynarodowych, wspólnotowych, krajowych i wojewódzkich:

Dokument wspólnotowy:

Program Działań Środowiskowych „Środowisko 2010: Nasza przyszłość, nasz wybór”. Jest to podstawowy dokument w zakresie ochrony środowiska ustanowiony przez Unię Europejską. Obszary priorytetowe obejmują zagadnienia dotyczące zmian klimatycznych, przyrody i bioróżnorodności, środowiska, zdrowia i jakości życia, zasobów naturalnych i odpadów. Cele programu opierają się na zapisach Traktatu z Maastricht, które zawierają główne zasady polityki w zakresie ochrony środowiska: zasada integrowania, „zanieczyszczający płaci”, usuwania zanieczyszczenia u źródła, zapobiegania, ochrony. Szczególną wagę przykładą się także do tematyki zmian.

Plan wypełnia założenia powyższego dokumentu poprzez wprowadzenie zakazu realizacji przedsięwzięć mogących zawsze znacząco oraz mogących potencjalnie znacząco oddziaływać na środowisko, za wyjątkiem dróg i infrastruktury technicznej zaopatrzenie w ciepło ze źródeł bezpiecznych ekologicznie, tj. zapewniających wysoki stopień czystości spalin – zgodnie z przepisami odrębnymi, zaopatrzenie ze źródeł odnawialnych wykorzystujących w procesie przetwarzania energię promieniowania słonecznego, biomasy i innych o mocy nie przekraczającej 100 kW.

Dokumenty krajowe:

1) „Polityka Ekologiczna Państwa na lata 2009 – 2012, z perspektywą do roku 2016”.

Jest to podstawowy dokument krajowy w zakresie ochrony środowiska. Nadrzędnym, strategicznym celem polityki ekologicznej państwa jest zapewnienie bezpieczeństwa ekologicznego kraju (mieszkańców, zasobów przyrodniczych i infrastruktury społecznej) i tworzenie podstaw do zrównoważonego rozwoju społeczno – gospodarczego.

Głównym celem strategicznym jest doprowadzenie do sytuacji, w której projekty dokumentów strategicznych wszystkich sektorów gospodarki będą, zgodnie z obowiązującym w tym zakresie prawem, poddawane procedurze oceny oddziaływania na środowisko i wyniki tej oceny będą uwzględniane w ostatecznych wersjach tych dokumentów.

Kierunki działań:

- wdrożenie wytycznych metodycznych dotyczących uwzględnienia w planach zagospodarowania przestrzennego wymagań ochrony środowiska i gospodarki wodnej, w szczególności wynikających z opracowań ekofizjograficznych, prognoz oddziaływania na środowisko, wraz z poprawą jakości tych dokumentów,
- wdrożenie przepisów umożliwiających przeprowadzanie strategicznej oceny oddziaływania na środowisko,
- zatwierdzenie wszystkich obszarów europejskiej sieci Natura 2000 oraz sporządzenie dla nich planów ochrony,
- wdrożenie koncepcji korytarzy ekologicznych,

- uwzględnianie obszarów narażonych na niebezpieczeństwo powodzi,
- określanie zasad ustalenia progów tzw. chłonności środowiskowej oraz pojemności przestrzennej zależnie od typu środowiska,
- wprowadzenie mechanizmów ochrony zasobów złóż kopalin przed zagospodarowaniem powierzchni uniemożliwiającym przyszłe wykorzystanie,
- uwzględnienie w planach zagospodarowania przestrzennego wyników monitoringu środowiska, w szczególności w zakresie powietrza, wód i hałasu.

W ramach ochrony przyrody:

Podstawowym celem jest zachowanie bogatej różnorodności biologicznej polskiej przyrody na różnych poziomach organizacji: na poziomie wewnątrzgatunkowym (genetycznym), gatunkowym oraz ponadgatunkowym (ekosystemowym), wraz z umożliwieniem zrównoważonego rozwoju gospodarczego kraju, który w sposób niekonfliktowy współistnieje z różnorodnością biologiczną.

Plan wypełnia założenia powyższego dokumentu poprzez wprowadzenie wskaźnika powierzchni biologicznie czynnej na poszczególne tereny. W planie nie występują obszary chronione przyrodniczo dlatego plan nie wprowadza dodatkowych zapisów.

2) Program Operacyjny Infrastruktura i Środowisko 2014-2020

Program Infrastruktura i Środowisko to krajowy program wspierający gospodarkę niskoemisyjną, ochronę środowiska, przeciwdziałanie i adaptację do zmian klimatu, transport i bezpieczeństwo energetyczny.

Plan wypełnia założenia powyższego dokumentu poprzez wprowadzenie m.in. zapisów dotyczących wprowadzania nowoczesnej infrastruktury dt. zaopatrzenia w ciepło- zaopatrzenie ze źródeł bezpiecznych ekologicznie, tj. zapewniających wysoki stopień czystości spalin – zgodnie z przepisami odrębnymi. Wprowadza się możliwość zaopatrzenia w ciepło ze źródeł odnawialnych wykorzystujących w procesie przetwarzania energię promieniowania słonecznego i innych o mocy nie przekraczającej 100 kW.

Dokumenty na szczeblu wojewódzkim:

1) Strategia rozwoju województwa mazowieckiego do 2030

„Strategia rozwoju województwa mazowieckiego do 2030”, Uchwała Nr 158/13 Sejmiku Województwa Mazowieckiego z dnia 28 października 2013 r. Jest to najważniejszy dokument programowy przygotowany przez Samorząd Województwa Mazowieckiego, określający zasady i kierunki długofalowej koncepcji rozwoju regionu, misję rozwoju województwa, wyznaczający cele i priorytety polityki rozwoju prowadzonej na terenie regionu.

W dokumencie tym uznano, że wizją regionu, wynikającą z aktualnego stanu województwa oraz przewidywanych zmian warunków zewnętrznych jest: „MAZOWSZE TO REGION SPÓJNY TERYTORIALNIE, KONKURENCYJNY,

INNOWACYJNY Z WYSOKIM WZROSTEM GOSPODARCZYM I BARDZO DOBRymi WARUNKAMI ŻYCIA JEJEGO MIESZKANCÓW".

Plan wypełnia założenia powyższego dokumentu poprzez wprowadzenie zakazu realizacji przedsięwzięć mogących zawsze znacząco oraz mogących potencjalnie znacząco oddziaływać na środowisko, dodatkowo, za wyjątkiem dróg i infrastruktury technicznej, wprowadza nakaz przestrzegania dopuszczalnych poziomów hałasu, określonych w przepisach odrębnych.

2) Plan zagospodarowania przestrzennego województwa mazowieckiego

„Plan Zagospodarowania Przestrzennego Województwa Mazowieckiego – Uchwała Sejmiku Województwa Mazowieckiego Nr 180/14 z dnia 7 2014 r.

Celem nadrzędnym w zakresie ochrony środowiska na terenie województwa jest taki kierunek rozwoju, który uwzględniając rozwój społeczny i gospodarczy zagwarantuje ochronę środowiska przyrodniczego, zarówno w zakresie kompleksowej ochrony terenów cennych przyrodniczo jak i poszczególnych elementów środowiska, czyli takie prowadzenie polityki i działań w poszczególnych sektorach gospodarki i życia społecznego, które doprowadzą do zachowania zasobów i walorów środowiska w stanie zapewniającym trwałe możliwości korzystania z nich, zarówno przez obecne jak i przyszłe pokolenia, przy zachowaniu trwałości funkcjonowania procesów przyrodniczych oraz naturalnej różnorodności biologicznej.

Zapisy planu nie wpływają na przerwanie ciągłości systemów chronionych. W celu ochrony zieleni, plan wprowadza wskaźnik powierzchni biologicznie czynnej. Teren objęty projektem planu, pozbawiony jest zasobów środowiska zasługujących na szczególniejszą ochronę, dlatego nie wprowadzono dodatkowych zapisów w tym zakresie.

6) Program ochrony środowiska województwa mazowieckiego na lata 2011-2014 z uwzględnieniem perspektywy do 2018 r.

Program zatwierdzono Uchwałą Sejmiku Województwa Mazowieckiego Nr 104/12 z dnia 13 kwietnia 2012 r.

„Program ochrony środowiska województwa mazowieckiego na lata 2011-2014 z uwzględnieniem perspektywy do 2018” uwzględnia analizę i ocenę stanu środowiska, określa: - wojewódzkie cele i priorytety ochrony środowiska. W tym celu zidentyfikowanych zostało 5 obszarów priorytetowych dla Mazowsza, do których należą:

- poprawa jakości środowiska,
 - racjonalne wykorzystanie zasobów naturalnych,
 - ochrona przyrody,
 - poprawa bezpieczeństwa ekologicznego,
 - edukacja ekologiczna społeczeństwa,
- oraz obszar działań dotyczący zagadnień systemowych.

Podobnie jak w przypadku dokumentów krajowych należy stwierdzić, że analizowany projekt planu zasadniczo realizuje zadania postawione przez dokumenty wojewódzkie.

Plan wypełnia założenia powyższego dokumentu poprzez wprowadzenie zakazu realizacji przedsięwzięć mogących zawsze znacząco oraz mogących potencjalnie znacząco oddziaływać na środowisko, za wyjątkiem dróg i infrastruktury technicznej. Dodatkowo określa iż zaopatrzenie w energię ciepłą powinno odbywać się ze źródeł bezpiecznych ekologicznie, tj. zapewniających wysokiego stopnia czystości spalin.

Podobnie jak w przypadku dokumentów krajowych należy stwierdzić, że analizowany projekt planu zasadniczo realizuje zadania postawione przez dokumenty wojewódzkie.

Zapisy projektu planu, nie są sprzeczne z przepisami ustaw Prawo ochrony środowiska i Prawo wodne, czy ustawy o ochronie przyrody, jednak w ich świetle nie powinny być umieszczane w treści planu.

Reasumując, projekt miejscowego planu zagospodarowania przestrzennego należy ocenić pozytywnie – z punktu widzenia zarówno jego zawartości, jak i spodziewanej realizacji – w aspekcie potrzeb wynikających z obecnego i oczekiwanego stanu środowiska.

10. OCENA SKUTKÓW DLA ŚRODOWISKA WYNIKAJĄCYCH Z PRZYSZŁEGO PRZEZNACZENIA TERENÓW W PROJEKCIE MIEJSCOWEGO PLANU ZAGOSPODAROWANIA PRZESTRZENNEGO GMINY

10.1. W zakresie emisji zanieczyszczeń do powietrza atmosferycznego

W zakresie zaopatrzenia w energię ciepłą zakłada zaopatrzenie ze źródeł bezpiecznych ekologicznie, tj. zapewniających wysoki stopień czystości spalin – zgodnie z przepisami odrębnymi. Dopuszcza również zaopatrzenie ze źródeł odnawialnych wykorzystujących w procesie przetwarzania energię promieniowania słonecznego, biomasy i innych o mocy nie przekraczającej 100 kW.

Tego typu ustalenia pozwolą na ograniczenie w znacznym stopniu źródła zanieczyszczenia powietrza.

Reasumując - w takim ujęciu projekt planu może przyczynić się do polepszenia stanu czystości powietrza, wyłącznie w minimalnie ograniczonym zakresie, zarówno na obszarze objętych planem, jak i w ich otoczeniu.

Ruch kołowy nie powinien stanowić szczególnego źródła zanieczyszczeń powietrza na omawianym obszarze. Największe natężenie spalin występować może na drodze krajowej DK50 oddalonej ok. 1 km oraz drodze ekspresowej S8 oddalonej ok 1,3 km.

Bezpośrednią obsługę komunikacyjną obszaru zapewniać będą drogi klasy lokalnej, dojazdowej oraz drogi wewnętrzne nie stanowiące zagrożień wynikających z zanieczyszczeń do powietrza atmosferycznego.

10.2. W zakresie emisji zanieczyszczeń do wód lub do ziemi

W zakresie zaopatrzenia w wodę plan ustala, iż zaopatrzenie dla celów bytowo-gospodarczych, przeciwpożarowych nastąpi z gminnej sieci wodociągowej. Do czasu wybudowania sieci wodociągowej dopuszcza się zaopatrzenie z indywidualnych ujęć wód na warunkach określonych w przepisach odrębnych. Dodatkowo wprowadza obowiązek wyposażenie sieci wodociągowej w hydranty do celów przeciwpożarowych.

W zakresie kanalizacji sanitarnej plan nakazuje odprowadzanie ścieków do sieci kanalizacji sanitarnej po jej realizacji, zaś do czasu realizacji kanalizacji sanitarnej dopuszcza się odprowadzanie ścieków do atestowanych zbiorników bezodpływowych, a następnie wywóz z uwzględnieniem obowiązujących przepisów odrębnych w tym zakresie. Plan dopuszcza również lokalne systemy oczyszczania ścieków przy zachowaniu wymogów określonych w przepisach odrębnych.

W zakresie kanalizacji deszczowej plan ustala odprowadzanie wód opadowych do sieci kanalizacji deszczowej oraz zagospodarowanie wód opadowych na działce budowlanej, z wykorzystaniem naturalnej retencji gruntu, również poprzez budowę zbiorników wodnych, zgodnie z przepisami odrębnymi – z zakazem ich wyprowadzania i zakłócania stosunków wodnych na terenach działek sąsiednich. Oczyszczanie ścieków opadowych powinno następować również według przepisów odrębnych.

Zapisy te wykluczają możliwość wzrostu zagrożenia wód i ziemi, powodowanego odprowadzaniem ścieków, a tym samym możliwość znaczącego oddziaływania na wody i ziemię na obszarze projektu planu.

10.3. W zakresie zagrożenia odpadami i zanieczyszczenia gleby lub ziemi

W zakresie gospodarki odpadami plan ustala obowiązek zbiórki odpadów komunalnych w wyznaczonych miejscach na terenie nieruchomości, na której są wytwarzane, zgodnie z przepisami odrębnymi. Selektywna zbiórka odpadów następować będzie z zachowaniem obowiązujących na terenie gminy regulacji w tym zakresie.

Zapisy te nie zabezpieczają obszaru opracowania i gminy (środowiska) przed zagrożeniem stwarzanym przez odpady. Zabezpieczenie takie nie leży w zakresie możliwości planu zagospodarowania ani nie jest jego funkcją.

Jakiegokolwiek inne ustalenia planu, nie zabezpieczyłyby omawianego obszaru (środowiska) przed zagrożeniem stwarzanym przez odpady. W tym

zakresie gmina wykonując obowiązek, określony w ustawie o odpadach (Dz. U. nr 62/2001 poz. 628 z późniejszymi zmianami), jak i w przepisach ustawy – Prawo ochrony środowiska, powinna niezwłocznie wdrożyć zasady gospodarowania odpadami określone w przepisach odrębnych.

Gmina dysponuje Regulaminem utrzymania czystości i porządku na terenie Gminy Radziejowice.

Ustawa z dnia 1.07.2011 o zmianie ustawy o utrzymaniu czystości i porządku gminach oraz niektórych innych ustaw (Dz. U. Nr 152 poz. 897 z późn. zm.) określiła szczegółowo zadania gminy oraz obowiązki właścicieli nieruchomości dotyczące utrzymania czystości i porządku.

Docelowy system unieszkodliwiania odpadów w gminie Radziejowice (a tym samym na obszarze opracowania), zgonie z treścią Wojewódzkiego Planu Gospodarki Odpadami dla województwa mazowieckiego będzie oparty o System Gospodarki Odpadami w regionie warszawskim.

10.4. W zakresie wykorzystywania zasobów środowiska i niekorzystnego przekształcania terenu

W zakresie zasad zagospodarowania terenów plan ustala:

- realizację zabudowy zgodnie z liniami zabudowy,
- dla obiektów budowlanych lub ich fragmentów znajdujących się w pasie między drogą publiczną a linią zabudowy – możliwość rozbudowy, nadbudowy i przebudowy bez zbliżania się do drogi publicznej, z zachowaniem ustaleń niniejszego planu dotyczących zasad kształtowania zabudowy w danym terenie;
- minimalny udział powierzchni biologicznie czynnej dla terenu **MN**: 60% powierzchni działki budowlanej,
- maksymalny udział powierzchni zabudowy dla terenu **MN**: 20% powierzchni działki budowlanej.

W zakresie zasad kształtowania zabudowy plan ustala kierunek głównej kalenicy dachu budynku prostopadle lub równolegle do granic bocznych działki budowlanej. Dopuszcza w przypadku rozbudowy budynków istniejących kąt nachylenia połaci dachu w nawiązaniu do istniejącego spadku. Pokrycie dachów powinno być wykonywane za pomocą dachówki, blachą dachówkową w odcieniach brązu, grafitu, zieleni lub czerwieni, alternatywnie gontem lub strzechą.

Ważne jest aby dla terenów przeznaczonych pod zabudowę zachowywano jednorodną formę zabudowy, w tym materiałów wykończeniowych i kolorystyki dla całej działki budowlanej.

W zakresie ogrodzeń: ogrodzenia powinny być przynajmniej w 2/3 wysokości ażurowe, o prześwicie wynoszącym co najmniej 40% powierzchni ogrodzenia. Wprowadza się zakaz realizacji ogrodzeń o wysokości

przekraczającej 2,0 m oraz zakaz realizacji ogrodzeń z prefabrykowanych elementów betonowych.

W zakresie ochrony środowiska plan ustala:

- zakaz realizacji przedsięwzięć mogących zawsze znacząco oraz mogących potencjalnie znacząco oddziaływać na środowisko – za wyjątkiem dróg i infrastruktury technicznej;
- w zakresie ochrony akustycznej – dopuszczalne poziomy hałasu określone w przepisach odrębnych odpowiednio:
 - na terenach oznaczonych symbolami MN – jak dla terenów zabudowy mieszkaniowej jednorodzinnej,
 - zachowuje się przebieg istniejącego cieku naturalnego w granicach łąk,
- w zakresie melioracji – w przypadku prac prowadzonych na terenach, na których występują urządzenia wodne (drenarskie) należy przebudować je w sposób umożliwiający ich prawidłowe funkcjonowanie oraz zapewniający swobodny przepływ wód. Roboty związane z przebudową urządzeń wodnych należy wykonać zgodnie z przepisami odrębnymi.

Teren objęty projektem planu, pozbawiony jest zasobów środowiska zasługujących na szczególniejszą ochronę.

Tak sformułowane zapisy projektu planu kształtują i regulują w sposób właściwy wszystkie działania związane z nieprawidłowym wykorzystaniem zasobów środowiska oraz niewłaściwym przekształceniem terenu. Jakiegokolwiek inne zapisy planu w tym zakresie byłyby bezprzedmiotowe, bowiem kwestie: ochrony środowiska, korzystania ze środowiska, muszą być rozstrzygane w trybie ustaw. Plan zagospodarowania przestrzennego nie powinien powielać rozstrzygnięć, zawartych w tych aktach prawnych.

10.5. W zakresie emitowania hałasu i pól elektromagnetycznych

W zakresie ochrony akustycznej dla terenów oznaczonych symbolami MN – obowiązek zachowania dopuszczalnych poziomów hałasu w środowisku, określonych w przepisach odrębnych.

W zakresie zasilania w energię elektryczną plan ustala, iż zasilanie będzie odbywało się z sieci energetycznej napowietrznej i kablowej średniego i niskiego napięcia przy rozbudowie sieci istniejącej i realizacji nowych stacji transformatorowych. Przyłączenie indywidualne - na warunkach określonych w przepisach odrębnych. Należy zachować istniejące linie napowietrzne 15 kV wraz ze strefą oddziaływania pokazaną na rysunku planu o szerokości po 5,0 m na stronę oraz istniejące linie napowietrzne 110 kV wraz ze strefą oddziaływania o szerokości 15,0 m na stronę, w której obowiązuje zakaz sytuowania pomieszczeń przeznaczonych na pobyt ludzi, oraz zakaz sadzenia drzew.

W zakresie telekomunikacji plan ustala :

- obsługę z sieci istniejącej oraz projektowanej,
- obsługę abonentów realizowaną za pośrednictwem indywidualnych przyłączy na warunkach określonych w przepisach odrębnych.

10.6. W zakresie występowania poważnych awarii

Nadzwyczajne zagrożenie dla środowiska oraz człowieka mogą mieć miejsce w wyniku:

- prowadzenia działalności przemysłowej z użyciem substancji niebezpiecznych,
- transportu materiałów i substancji niebezpiecznych,
- celowej działalności człowieka związanej z pozbywaniem się, w sprzeczności z przepisami substancji lub materiałów niebezpiecznych.

Na terenach objętych projektem planu, nie funkcjonują obiekty lub instalacje, które mogłyby kwalifikować się do obiektów dużego (ZDR) lub zwiększonego (ZWR), ryzyka wystąpienia poważnej awarii; projekt planu nie przewiduje także ich lokalizacji w obszarze opracowania. Toteż na obszarze objętym projektem planu nie zaistnieją zakłady, które miałyby obowiązek spełnienia warunków i wymagań, określonych w treści Tytułu IV Prawa ochrony środowiska – „Poważne awarie”, a w szczególności określonych w art. 243 – 264 tej ustawy.

Zdarzenia wystąpienia poważnej awarii pozostają poza sferą miejscowego planu zagospodarowania.

11. OCENA SKUTKÓW REALIZACJI USTALEŃ PROJEKTU MIEJSCOWEGO PLANU ZAGOSPODAROWANIA NA CAŁOŚĆ ELEMENTÓW ŚRODOWISKA W ICH WZAJEMNYM POWIĄZANIU

Realizacja projektu planu powinna powodować poprawę stanu poszczególnych elementów środowiska lub usunięcie bądź ograniczenie istniejących uciążliwości i zagrożeń. Warunkiem powodzenia w tym zakresie jest ścisłe przestrzeganie i egzekwowanie ustaleń projektu planu.

Realizacja projektu planu nie spowoduje pogorszenia stanu poszczególnych elementów środowiska, **ani w obszarze planu, ani poza nim**. Równie istotną funkcją – prowadzącą do zachowania i wzbogacenia, a w części przywrócenia naturalnych walorów przyrodniczych i krajobrazowych obszaru, **jest funkcja ochronna**. Przyjęte cele rozwoju i zasad kształtowania przestrzeni obszaru opracowania, umożliwiając wykonywanie całości tych funkcji, we wzajemnym współdziałaniu.

11.1. W zakresie oceny stanu i funkcjonowania środowiska wynikającego z uwarunkowań określonych w opracowaniu ekofizjograficznym

Opracowanie ekofizjograficzne określiło następujące możliwości, a zarazem warunki zagospodarowania przestrzennego obszaru.

Niezbędne są ograniczenia w zakresie:

- ochrona wartości środowiska przyrodniczego będzie odbywała się:
 - zakaz realizacji przedsięwzięć mogących zawsze znacząco oraz mogących potencjalnie znacząco oddziaływać na środowisko – za wyjątkiem dróg i infrastruktury technicznej;
 - wprowadzenie minimalnego udziału powierzchni biologicznie czynnej,
 - zachowuje się przebieg istniejącego cieku naturalnego.
- ochrony akustycznej – obowiązek zachowania dopuszczalnych poziomów hałasu w środowisku, określonych w przepisach odrębnych, na terenie przeznaczonym pod zabudowę mieszkaniową;
- energii cieplnej – zaopatrzenie ze źródeł lokalnych bezpiecznych ekologicznie, tj. zapewniających wysoki stopień czystości spalin – zgodnie z przepisami odrębnymi. Możliwość wprowadzenia źródeł odnawialnych wykorzystujących w procesie przetwarzania energię promieniowania słonecznego, biomasy i innych o mocy nie przekraczającej 100 kW.
- melioracji – w przypadku prac prowadzonych na terenach, na których występują urządzenia wodne (drenarskie) należy przebudować je w sposób umożliwiający ich prawidłowe funkcjonowanie oraz zapewniający swobodny przepływ wód.

Należy kierować się zasadą racjonalnego gospodarowania zasobami przyrody, utrzymania równowagi przyrodniczej i ochrony walorów kulturowych, zgodnie z obowiązującymi przepisami odrębnymi.

Reasumując projekt planu uwzględnia w większości zalecenia sprecyzowane w opracowaniu ekofizjograficznym.

11.2. W zakresie oceny zagrożeń dla środowiska z uwzględnieniem wpływu na zdrowie ludzi, które mogą powstawać na terenie objętym projektem planu lub innych terenach

Zawarte w treści projektu planu ustalenia dotyczące:

- nakazu utrzymania ustalonego planem wskaźnika powierzchni biologicznie czynnej,
- wprowadzenie ochrony akustycznej,
- zakazu realizacji przedsięwzięć mogących zawsze znacząco oraz mogących potencjalnie znacząco oddziaływać na środowisko,

- obowiązku przestrzegania zasad określonych w przepisach o utrzymaniu czystości i porządku,
- zaopatrzenie ze źródeł bezpiecznych ekologicznie, tj. zapewniających wysoki stopień czystości spalin – zgodnie z przepisami odrębnymi,
- zaopatrzenie ze źródeł odnawialnych wykorzystujących w procesie przetwarzania energię promieniowania słonecznego i innych o mocy nie przekraczającej 100 kW,
- zaopatrzenie dla celów bytowo-gospodarczych i przeciwpożarowych z sieci wodociągowej,
- wyposażenie sieci wodociągowej w hydranty do celów przeciwpożarowych.
- odprowadzanie ścieków do sieci kanalizacji,
- obowiązek zbiórki odpadów w wyznaczonych miejscach na terenie nieruchomości, na której są wytwarzane, zgodnie z przepisami odrębnymi,
- selektywną zbiórkę odpadów z zachowaniem obowiązujących na terenie gminy regulacji w tym zakresie.

wraz z pozostałymi zapisami projektu planu – ograniczają w istotnym stopniu całość zagrożeń w środowisku, a tym samym wykluczają ich ewentualny, ujemny wpływ na zdrowie ludzi.

12. PRZEWIDYWANE ZNACZĄCE ODDZIAŁYWANIE

Stopień zachowania wartości przyrodniczych obszaru objętego zmianą planu powinien stanowić głównie kryterium ochrony prawidłowości ustaleń z punktu widzenia środowiska przyrodniczego. Dlatego też w prognozie zwrócono uwagę na proponowane formy użytkowania terenu i zapisy regulujące możliwość działań, a zwłaszcza ochrony środowiska przyrodniczego.

W celu pełnego określenia skutków realizacji ustaleń planu na środowisko przyrodnicze, należy zidentyfikować charakter – siłę oddziaływań, zakres czasowy i trwałość negatywnych oraz pozytywnych oddziaływań projektu planu w trakcie realizacji przedsięwzięć wskazanych w projekcie oraz na etapie późniejszej ich eksploatacji.

Ocena przewidywanych oddziaływań

Obszary Natura 2000:

Na obszarze planu nie występują obszary Natura 2000. W odległości ok 1,79 km znajduje się obszar Natura 2000 Łęgi nad Bystrzycą. Obszar natura 2000 oddzielony jest od terenu planu zabudowaniami miejskimi więc nie ma możliwości bezpośredniego wpływu obszaru planu na tereny Natura 2000, dlatego nie przewiduje się oddziaływania na te tereny (oddziaływanie obojętne).

Projekt planu nie narusza istotnego z punktu widzenia przyrodniczego zróżnicowania ekosystemów o szczególnej wartości przyrodniczej ani występujących tu gatunków roślin i zwierząt. Stwierdza się, że planowane zagospodarowanie terenu nie będzie w zakłócać równowagi środowiska w aspekcie zachowania różnorodności biologicznej.

Bioróżnorodność:

- oddziaływanie obojętne czyli brak oddziaływania na przyrodniczą różnorodność biologiczną ze względu na inwestowanie na terenie nie posiadającym szczególnych wartości przyrodniczych, ustalenia planu nie naruszają zatem takich wartości,
- oddziaływanie pozytywne- wprowadzono obowiązek zachowania części obszaru biologicznie czynnego.

Rośliny, zwierzęta:

- oddziaływanie negatywne mało znaczące (przeciętne), bezpośrednie, średnioterminowe – w wyniku budowy nowych obiektów budowlanych niewątpliwie pogorszy warunki bytowania gatunków pospolitych –ptaków, ssaków i owadów – oddziaływanie może zostać zminimalizowane poprzez wprowadzenie dodatkowych elementów kompozycji zieleni, co może poprawić standard bytowania organizmów,
- oddziaływanie pośrednie, długoterminowe, stałe – ograniczenie naturalnego świata roślinnego i zwierzęcego,
- oddziaływanie skumulowane, stałe – kumulacja różnego typu negatywnego oddziaływania prowadzi do powstania uciążliwości charakterystycznych dla funkcjonowania terenów zurbanizowanych, których negatywne oddziaływanie na warunki siedliskowe na sąsiednich terenach ograniczane jest naturalną odpornością środowiska na degradację.

Powietrze i klimat

- oddziaływanie negatywne mało znaczące (przeciętne), bezpośrednie, krótkoterminowe, chwilowe:
 - emisja zanieczyszczeń ze spalania paliw podczas procesu budowy obiektów i budowli;
 - oddziaływanie obojętne:
 - ze względu na zapisy w planie dotyczące zaopatrzenia w ciepło ze źródeł bezpiecznych ekologicznie, tj. zapewniających wysoki stopień czystości spalin oraz możliwość zaopatrzenia ze źródeł odnawialnych wykorzystujących w procesie przetwarzania energię promieniowania słonecznego i innych o mocy nie przekraczającej 100 kW , nie przewiduje się negatywnego wpływu na powietrze i klimat.

Wpływ planowanej inwestycji na klimat oraz klimatu na trwałość inwestycji:

- Analizowane zmiany mają charakter lokalny. Skala zmian i ich usytuowanie oraz wielkość nie wpłynie na klimat i jego zmiany.
- Wpływ zmian klimatu na trwałość przedsięwzięcia jest nieistotny, wynika to zarówno z położenia planowanych terenów budowlanych, ich wielkości oraz prognozowanych zmian klimatu.
- Adaptacja inwestycji do zmian klimatu nie jest wymagana.

Wody

W wyniku realizacji założeń planu mogą powstać odpady komunalne i zbliżone do komunalnych z całego obszaru opracowania.

- oddziaływanie negatywne mało znaczące (przeciętne), bezpośrednie, długoterminowe, stałe – niewielki wpływ na warunki gruntowo-wodne, zwiększone zapotrzebowanie na wodę w terenach nowej zabudowy. Potencjalnym zagrożeniem jest możliwość zanieczyszczenia gruntu, wód powierzchniowych i podziemnych ściekami komunalnymi, substancjami ropopochodnymi. Oddziaływanie może zostać zminimalizowane poprzez sprawne działanie systemu odprowadzania i oczyszczania ścieków oraz systemu zbierania, gromadzenia i utylizacji odpadów,
- oddziaływania pozytywne, silne, bezpośrednie, długoterminowe, stałe – wprowadzenie zapisów dt. obsługi terenów z infrastruktury wodociągowo-kanalizacyjnej minimalizujące negatywne oddziaływania na środowisko w terenach przeznaczonych do zainwestowania.

Zasoby naturalne

- oddziaływanie obojętne – nie identyfikuje się skutków dla środowiska wynikających z działań ingerencji w litosferę w celach pozyskania zasobów naturalnych, ze względu na funkcje przewidziane w obszarze planu.

Powierzchnia ziemi

- oddziaływanie obojętne czyli brak oddziaływania – nie identyfikuje się skutków dla środowiska wynikających w ingerencję powierzchni ziemi.
- oddziaływanie stałe – ten typ oddziaływania na środowisko wywołane przez powstanie nowych terenów przeznaczonych pod zabudowę będzie związane głównie ze zmniejszeniem powierzchni biologicznie czynnej- jednak zapisy planu regulują wskaźnik jaki powinien być zachowany dla jej ochrony.

Krajobraz

- oddziaływanie negatywne mało znaczące (przeciętne), bezpośrednie, długoterminowe, stałe – nowe elementy konstrukcyjne w krajobrazie.

Realizacja ustaleń planu nie spowoduje znaczącego przekształcenie krajobrazu otwartego. Dotyczy bowiem obszarów, gdzie wyznaczono tereny zabudowy mieszkaniowej.

Zabytki

- oddziaływanie obojętne – ze względu na brak zabytków wpisanych do rejestru oraz ewidencji zabytków na obszarze objętym planem jak i w jego otoczeniu.

Ludzie

- oddziaływanie obojętne – nie stwierdza się szczególnie negatywnego wpływu ustaleń projektu planu na zdrowie i życie ludzi, ze względu na prawidłową lokalizację określonych form zabudowy i zakaz lokalizacji przedsięwzięć mogących mieć zawsze znacząco oraz potencjalnie znacząco oddziaływać na środowisko.
- oddziaływanie pozytywne, silne, bezpośrednie, stałe – może wynikać z zaspokojenia potrzeb mieszkaniowych. Wprowadza się również obowiązek zachowania dopuszczalnych poziomów hałasu na terenach oznaczonych symbolami MN – jak dla terenów zabudowy mieszkaniowej jednorodzinnej,

Oddziaływanie chwilowe

Może wystąpić jednak negatywne oddziaływanie o charakterze chwilowym – emisja hałasu oraz zanieczyszczeń do powietrza, gleby i wody która wystąpi podczas realizacji nowego zagospodarowania, głównie w formie zakłóceń akustycznych związanych z robotami budowlanymi i ruchem ciężkich pojazdów po budowie.

13. PROPOZYCJA ROZWIĄZAŃ ZAPOBIEGAWCZYCH, OGRANICZAJĄCYCH I KOMPENSACYJNYCH

W projekcie planu zawarte są rozwiązania eliminujące i ograniczające oddziaływanie na środowisko:

- w zakresie ochrony przyrody,
- w zakresie wód powierzchniowych i podziemnych,
- w zakresie ochrony powietrza przed zanieczyszczeniami.

Ustalenia w sposób kompleksowy odnoszą się do problematyki ochrony środowiska na jego obszarze. W szczególności wprowadzają zapisów zmierzających do ograniczenia emisji zanieczyszczeń powietrza związanych z zabudową mieszkaniową, ochrony wód podziemnych i wód powierzchniowych przed zanieczyszczeniami poprzez prawidłowe odprowadzanie ścieków i usuwanie odpadów, jak również wprowadzając zapisy dotyczące ochrony akustycznej obszarów wskazanych do zabudowy mieszkaniowej -na terenach oznaczonych symbolami MN – jak dla terenów zabudowy mieszkaniowej jednorodzinnej.

Oddziaływanie negatywne mało znaczące (przeciętne), ustaleń projektu dokumentu stwierdzono w przypadku wpływu realizacji na roślinność, zwierzęta, krajobraz i wody, a w przypadku pozostałych elementów środowiska stwierdzono oddziaływania obojętne lub pozytywne.

Jako działania zapobiegawcze, ograniczające i kompensacyjne negatywnych oddziaływań realizacji projektu studium proponuje się:

- 1) zaopatrzenie w energię ciepłą ze źródeł bezpiecznych ekologicznie, a także ze źródeł odnawialnych,
- 2) wprowadzanie wskaźnika powierzchni biologicznie czynnej,
- 3) obowiązek zbiórki odpadów, w tym segregacja odpadów,
- 4) ochrona akustyczna zgodnie z przepisami odrębnymi,
- 5) zakaz realizacji przedsięwzięć mogących zawsze znacząco i potencjalnie znacząco oddziaływać na środowisko,
- 6) wprowadzenie stref ochronnych wokół linii elektroenergetycznych.

14. ROZWIĄZANIA ALTERNATYWNE DO ROZWIĄZAŃ ZAWARTYCH W PLANIE

Podstawowym wyznacznikiem przy wprowadzaniu nowych elementów zagospodarowania do środowiska, winno być zachowanie właściwych proporcji między terenami zurbanizowanymi a otwartymi, jak również zachowanie ciągłości terenów otwartych oraz przyjęcie i zrealizowanie takich rozwiązań funkcjonalnych i przestrzennych, które umożliwiają zachowanie wartości środowiska lub zminimalizowanie niekorzystnych zmian. Analizując całokształt zagadnień przyrodniczych w opracowywanym projekcie planu można stwierdzić, iż projektowane zamierzenia uwzględniają w znacznym stopniu zasady ochrony środowiska, wykluczając możliwość powstawania poważnego negatywnego oddziaływania na środowisko.

Ze względu na niewielką zmianę charakteru fragmentu terenu nie wprowadza się rozwiązań alternatywnych.

Zaproponowane w projekcie planu założenia są optymalne z punktu widzenia prawidłowości rozwiązań planistycznych.

W poszczególnych komponentach środowiska, uwzględniono słabe punkty oraz metody minimalizacji niekorzystnych skutków realizacji założeń projektowanego dokumentu dla środowiska, z uwzględnieniem celu i skutków dla środowiska.

15. TRANSGRANICZNE ODDZIAŁYWANIE NA ŚRODOWISKO

Według Konwencji o ocenach oddziaływania na środowisko w kontekście transgranicznym (Espoo dnia 25 lutego 1991 r. (Dz. U. z 1999 r. Nr 96, poz.

1110) oraz Ustawy Prawo Ochrony Środowiska inwestycje zlokalizowane blisko granic państwa (jak również te realizowane dalej, ale ze względu na rozmiar przedsięwzięcia mogące powodować znaczące emisje lub zmiany w środowisku) powinny podlegać specjalnej analizie.

Analizowany teren nie jest położony w obszarze przygranicznym, a realizacja zainwestowania nie powoduje żadnych konsekwencji dla ewentualnych skutków środowiskowych, których charakter mógłby posiadać znaczenie transgraniczne. Skala przedsięwzięć zaproponowanych do realizacji ma charakter lokalny.

Realizacja ustaleń planu nie spowoduje możliwości wystąpienia transgranicznego oddziaływania na środowisko pochodzącego z terytorium Rzeczypospolitej Polskiej i nie ma potrzeby przeprowadzania postępowania dotyczącego transgranicznego oddziaływania na środowisko.

16. METODY MONITORINGU ORAZ CZĘSTOTLIWOŚCI JEJ PRZEPROWADZENIA

Proponuje się objąć analizą skutków realizacji ustaleń planu, a –później „monitoringiem” określonym w art. 55 ust. 3 pkt. 5 Ustawy z dnia 3 października 2008r. o udostępnianiu informacji o środowisku i jego ochronie, udziale społeczeństwa w ochronie środowiska oraz o ocenach oddziaływania na środowisko, następujące parametry:

- zachowanie powierzchni biologicznie czynnej,
- ilość ścieków odprowadzanych do sieci kanalizacji sanitarnej,
- ilość odpadów,
- klimat akustyczny.

W zakresie monitoringu poszczególnych elementów środowiska odpowiedzialne są jednostki i instytucje związane z gospodarką wodną, zarządy dróg, starostwa powiatowe, urzędy wojewódzkie, a w zakresie ochrony przyrody Regionalna Dyrekcja Ochrony Środowiska, Wojewódzki Inspektorat Ochrony Środowiska oraz jednostki wspomagające, zatrudniające ekspertów w dziedzinie ochrony środowiska, np. RZGW i inne.

Monitorowanie realizacji planu – stosownie do obowiązującego prawa, należy do obowiązków zarówno Wójta jak i Rady. Zakres obowiązków tych organów w tym przedmiocie, tryb postępowania, terminy itp. określa art. 32 ustawy z dnia 27 marca 2003 r. o planowaniu i zagospodarowaniu przestrzennym (Dz. U. z 2016 r. poz. 778 z późn. zm.). Stanowi on m.in., że:

- w celu oceny aktualności planu, Wójt dokonuje analizy zmian w zagospodarowaniu przestrzennym gminy, ocenia postępy w opracowywaniu planów miejscowych,

- Wójt przekazuje Radzie wyniki powyższych analiz po uzyskaniu opinii właściwej komisji urbanistyczno-architektonicznej, **co najmniej raz w czasie kadencji rady**. Rada podejmuje uchwałę w sprawie aktualności studium i planów miejscowych, a w przypadku uznania ich za nieaktualne, w całości lub w części, podejmuje działania określone w treści powołanej powyżej ustawy.

17. STRESZCZENIE W JĘZYKU NIESPECJALISTYCZNYM

Przedmiotem oceny w niniejszej prognozie są ustalenia zawarte w projekcie miejscowego planu zagospodarowania przestrzennego miejscowości Tartak.

Na niewielkim fragmencie obszaru, graniczącym z projektem planu, występuje Obszar Chronionego Krajobrazu. Teren ten nie występuje w granicach obszarów NATURA-2000.

Zmiana miejscowego planu zagospodarowania przestrzennego jest zgodna z zapisami Studium. Dokument ten wskazuje tereny o dominującej funkcji mieszkaniowej. W terenach tych oprócz funkcji mieszkaniowych istnieje możliwość wskazania usług publicznych, zieleni, elementów komunikacji i infrastruktury.

Na przedmiotowym obszarze planuje się głównie zapewnienie możliwości lokalizacji zabudowy mieszkaniowej z możliwością wprowadzenia elementów komunikacji i infrastruktury. Wszystkie zmiany są przewidziane w Studium uwarunkowań i kierunków zagospodarowania przestrzennego gminy Radziejowice.

Projekt planu zmienia przeznaczenie na całości terenu z terenów o rolnych na tereny budowlane. W rejonie obszarów objętych opracowaniem, nie stwierdza się dynamicznych zmian w środowisku na skutek obecnie prowadzonych inwestycji, ze względu na zabudowania i tereny zainwestowane znajdujące się po północno-wschodniej stronie terenu opracowania.

Przedmiotem ustaleń planu jest określenie warunków zabudowy i zagospodarowania terenu.

Teren objęty projektem planu zajmuje powierzchnię 76,4 ha.

Brak realizacji założeń projektu planu, nie wpłynie na zwiększenie uciążliwości płynących z funkcji mieszkaniowej.

Realizacja ustaleń projektu planu nie spowoduje negatywnego oddziaływania na środowisko w związku z zapisami, jakie zostały nałożone na tereny zabudowy mieszkaniowej.

Nie stwierdza się szczególnie negatywnego wpływu ustaleń projektu planu na zdrowie i życie ludzi, ze względu na prawidłową lokalizację określonych form zabudowy i zakaz lokalizacji przedsięwzięć mogących mieć zawsze znacząco oraz potencjalnie znacząco oddziaływać na środowisko.

Wprowadza się również obowiązek zachowania dopuszczalnych poziomów hałasu.

W celu zmniejszenia i ograniczenia oddziaływań na środowisko przyrodnicze w projekcie planu zaproponowano następujące rozwiązania: prowadzenie uporządkowanej gospodarki odpadowej i ściekowej, możliwość wykorzystywania odnawialnych źródeł energii, ochronę zasobów środowiska przyrodniczego i kulturowego na podstawie przepisów odrębnych, itp.

Można stwierdzić, że zakres przewidywanych przekształceń środowiska spowodowanych realizacją ustaleń projektu planu mieścić się będzie w dopuszczalnych granicach. Ustalenia projektu planu uwzględniają zasady ochrony i kształtowania środowiska, jak również rozwój społeczno – gospodarczy.

18. INFORMACJA O RODZAJACH DOKUMENTÓW UWZGLĘDNIONYCH PRZY SPORZĄDZANIU PROGNOZY

Prognozę sporządzono w oparciu o:

1. Programu ochrony środowiska dla Województwa Mazowieckiego do roku 2022 (POŚ WM 2022) wraz z prognozą oddziaływania na środowisko tego dokumentu.
2. Plan Zagospodarowania Przestrzennego Województwa Mazowieckiego – Uchwała Sejmiku Województwa Mazowieckiego Nr 180/14 z dnia 7 2014 r.
3. Projekt zmiany miejscowego planu zagospodarowania przestrzennego Radziejowice obejmującego fragment miejscowości Tartak, Przedsiębiorstwo Zagospodarowania Miast i Osiedli „Teren” sp. z o.o.,
4. Opracowanie ekofizjograficzne do miejscowego planu zagospodarowania przestrzennego gminy Radziejowice obejmującego fragment miejscowości Tartak. Przedsiębiorstwo Zagospodarowania Miast i Osiedli „Teren” sp. z o.o.;
5. Rozporządzenie Ministra Środowiska z dnia 13 kwietnia 2010 r. w sprawie siedlisk przyrodniczych oraz gatunków będących przedmiotem zainteresowania Wspólnoty, a także kryteriów wyboru obszarów kwalifikujących się do uznania lub wyznaczenia jako obszary Natura 2000.
6. Rozporządzenie Ministra Środowiska z dnia 5 stycznia 2012 r. w sprawie ochrony gatunkowej roślin.
7. Rozporządzenie Ministra Środowiska z dnia 9 lipca 2004 r. w sprawie gatunków dziko występujących grzybów objętych ochroną.
8. Rozporządzenie Ministra Spraw Wewnętrznych i Administracji z dnia 7 czerwca 2010 r. w sprawie ochrony przeciwpożarowej budynków, innych obiektów budowlanych i terenów (Dz. U. Nr 109, poz.719).
9. Plan Gospodarowania Wodami na obszarze Dorzecza Wisły.

10. Dyrektywa 2000/60/WE Parlamentu Europejskiego i Rady z dnia 23 października 2000 r. ustanawiająca ramy wspólnotowe działania w dziedzinie polityki wodnej (Dz. U. UE seria L z 2000 r. Nr 327 z późn. zm.).
11. Dyrektywa 2007/60/WE Parlamentu Europejskiego i Rady z 2007 r. w sprawie oceny ryzyka powodziowego i zarządzania nim (Dz. U. UE seria L z 2007 r., Nr 288 s.27 ze zm.).
12. Ocena stanu jednolitych części wód powierzchniowych na terenie województwa mazowieckiego za rok 2015 r.
13. Uchwała Nr XXIII/111/2016 Rady Gminy Radziejowice z dnia 11 kwietnia 2016 r. w sprawie Regulaminu utrzymania czystości i porządku na terenie gminy Radziejowice.
14. Aktualizacja "Programu usuwania azbestu i wyrobów zawierających azbest dla gminy Radziejowice na lata 2016-2032".
15. Plan Gospodarki Niskoemisyjnej dla Gminy Radziejowice na lata 2015-2020.
16. Studium uwarunkowań i kierunków zagospodarowania przestrzennego Gminy Radziejowice (Uchwała Nr X/41/2015 Rady Gminy Radziejowice z dnia 18.06.2015r.)
17. Strategia rozwoju gminy Radziejowice.